



# Stawiguda.

Twoje miejsce. Twój dom.





# Stawiguda.

Twoje miejsce. Twój dom.





**Urząd Gminy Stawiguda**  
ul. Olsztyńska 10  
11-034 Stawiguda



tel. 89 512 64 75



fax. 89 512 69 10



[www.stawiguda.pl](http://www.stawiguda.pl)



[stawiguda@stawiguda.pl](mailto:stawiguda@stawiguda.pl)



facebook: **Gmina Stawiguda**

**Godziny urzędowania:**

poniedziałek 8.00 – 17.00

wtorek-czwartek 7.15 – 15.15

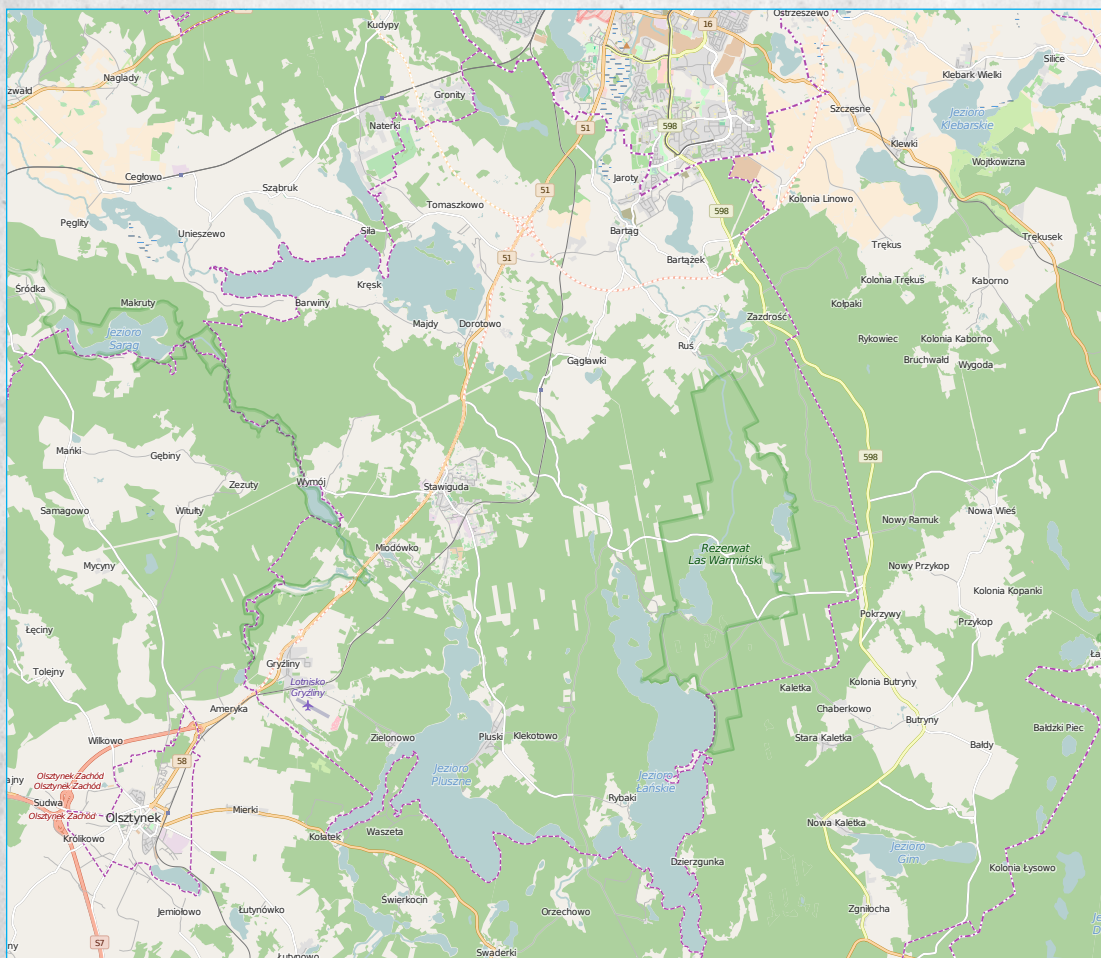
piątek 7.15 – 14.15

sobota-niedziela nieczynne

## Położenie Gminy i jednostki organizacyjne

Stawiguda to gmina malowniczo położona w granicach historycznej Warmii w województwie warmińsko-mazurskim. Znajduje się w połowie drogi pomiędzy Olsztynem a Olsztynkiem przy drodze krajowej nr 51, w odległości około 200 kilometrów od Warszawy i 170 km od Gdańska. Na terenie gminy znajduje się 13 sołectw, a ich populacja systematycznie wzrasta i na początku 2016 roku zbliża się do łącznej liczby 8300 mieszkańców.

Zajmująca niewiele ponad 220 kilometrów kwadratowych powierzchni gmina w połowie porośnięta jest sosnowo-świerkowymi lasami będącymi w większości w granicach Puszczy Napiwodzko-Ramuckiej znajdującej się na liście obszarów Natura 2000. Prawie 12 procent powierzchni gminy zajmują trzy największe jeziora: Łańskie, Pluszne i Wulpińskie.



Na terenie gminy znajdują się liczne organizacje pozarządowe: kluby sportowe, stowarzyszenia czy fundacje pozwalające mieszkańcom realizować swoje pasje, cele oraz tworzyć i pielęgnować więzi społeczne. Ochotnicza Straż Pożarna rozlokowana jest w czterech remizach w Stawigudzie, Pluskach, Bartągu i w Gryźlinach.

Gmina szczyci się obecnością kilku dużych firm, których działalność pozwala znaleźć zatrudnienie mieszkańcom, a charakter produkcji nie oddziałuje negatywnie na środowisko.



W dwóch przypadkach , można wręcz przyjąć ściśle współdziałanie z siłami przyrody!

Brak ciężkiego przemysłu, urozmaicony morenowy krajobraz z licznymi jeziorami, czysta woda i wszechobecne lasy stanowią o dużej atrakcyjności tego rejonu pod kątem wypoczynku zarówno dla mieszkańców pobliskiego Olsztyna, turystów z odległych rejonów Polski jak i innych krajów.



## Atrakcje turystyczne

Na turystów odwiedzających gminę Stawiguda oczekują rozliczne atrakcje. Miłośnicy sportów wodnych mogą realizować swoje zamiłowania na wodach otwartych lub pod dachem. Czyste wody największych w gminie jezior: Łańskiego, Plusznego czy Wulpińskiego zachęcają do żeglowania, wędkowania, kąpieli czy wiosłowania.

Kajakarze mogą uczestniczyć w zorganizowanych spływach malowniczymi szlakami Łyny oraz Marózki, albo odwiedzić liczne wyspy jeziora Wulpińskiego.

Rozległe powierzchnie jezior sprawiają idealne warunki dla żeglarzy i windsurferów. Czyste i głębokie wody Plusznego i Łańskiego są magnesem dla miłośników nurkowania.





Kto szuka ekstremalnych wrażeń, znajdzie je w aquaparku w Pluskach. Wysoki poziom adrenaliny gwarantowany dzięki licznym zjeżdżalniom. Szukający spokoju i wyciszenia znajdą również miejsce dla siebie...

Ale gmina Stawiguda to nie tylko woda. Lasy stanowią ponad połowę powierzchni gminy. Drzewostan sosnowo-świerkowy stwarza naturalne warunki do rozwoju bogatej flory i fauny. Nasze lasy słyną z obfitości runa leśnego, a w szczególności grzybów oraz jagód. Bogata sieć dróg leśnych zachęca do biegania, wycieczek rowerowych czy spacerów typu Nordic Walking. To właśnie z myślą o amatorach turystyki aktywnej powstał wprowadzony we współpracy z Gminnym Ośrodkiem Kultury projekt „RekreAKCJA”, pod szyldem którego przez okrągły rok organizowane są różnorodne formy aktywnego wypoczynku.

Małe stadniny koni oferują możliwość nauki jazdy w siodle, a bardziej doświadczonym gmina daje możliwość realizacji ich pasji w serii lokalnych zawodów jeździeckich.

Liczne boiska do piłki nożnej, do siatkówki klasycznej i plażowej czy korty tenisowe, dają możliwość rekreacji w praktycznej każdej formie aktywności ruchowej.

Miłośnikom golfa zapewne nie trzeba przedstawiać pola golfowego w Naterkach. Częściowo położone jest na terenie





gminy Stawiguda i dysponuje domkiem klubowym, driving range i 18 dołkami o różnym stopniu trudności. Obecność na tym polu obok naturalnej radości z samej gry pozwala nacieszyć oczy pięknymi widokami wspaniale zaprojektowanego pola, doskonale wpisującego się w otaczający go krajobraz.

Bez dwóch zdań, każdy, nawet najbardziej wymagający turysta znajdzie coś dla siebie w gminie Stawiguda!

## Walory turystyczno-krajobrazowe

Gmina Stawiguda słynie z urokliwych krajobrazów i wyjątkowej urody miejsc.

Wpływa na to wiele czynników: urozmaicona rzeźba terenu, różnorodność roślinności, osobliwości przyrody, rozległe kompleksy lasów sosnowo-świerkowych, jeziora...

Cisza, spokój, świeże powietrze, czysta woda, dzikie ptactwo...

Jeziora z licznymi zatokami, przesmykami, ujściami rzek, stanowią niepowtarzalny krajobraz, który można podziwiać zarówno z brzegu jak i od strony wody.

Oczy cieszy różnorodność.

Niezależnie od tego czy to wędrujemy lasem, jedziemy samochodem, czy płyniemy łódką, otoczenie zmienia się co chwila ukazując nam za każdym razem inny widok: wyspy na jeziorze Wulpińskim, przesmyk pomiędzy jeziorami Plusznem i Łańskim, wijąca się w lesie Łyna, małe oczka wodne w leśnych obniżeniach, panorama na Dorotowo, krajobrazy pola golfowego w Naterkach, ujście Łyny w ośrodku wypoczynkowym w Łańsku... Można wymienić bez końca.

Niewątpliwą atrakcją w ofercie turystycznej gminy jest możliwość wypoczynku w ośrodku Kancelarii Prezesa Rady Ministrów w Łańsku. Ten przepięknie położony obiekt wypoczynkowy



jeszcze do niedawna jako opatrzony kryptonimem „W-1” był zamknięty i służył wyłącznie prominentnym politykom minionej epoki. Ośrodek był częścią słynnego w PRL-u „Imperium Łańskiego”. Bywali tam Bolesław Bierut, Nikita Chruszczow, Leonid Breżniew i inni dygnitarze, którzy polowali w łańskich lasach.

Obecnie ośrodek ma charakter otwarty, a urocza lokalizacja, absolutny spokój i wysoki komfort stanowią o wyjątkowej atrakcyjności tego miejsca.



## Kultura, tradycja, aktywność społeczna

Burzliwe dzieje historii odcisnęły swoje piętno również na terenach należących do gminy Stawiguda. Wprawdzie daremno szukać spektakularnych śladów wielkich wydarzeń historycznych, ale wprawne oko poszukiwacza wychwyci symbole zmian jakim na przestrzeni stuleci podlegały te tereny. Ślady pierwszych osadników z XIV stulecia zostały już zatarte.





W Bartągu, który był pierwszą z lokowanych na terenie obecnej gminy wsi, stoi kościół pod wezwaniem Świętego Jana Apostoła. Został on wybudowany w XVIII wieku na gruzach XIV wiecznej świątyni. Przy bramie kościoła znajdziemy pamiątkowe tablice poświęcone poległym w I wojnie światowej mieszkańcom wsi.

Ślady zaciętych walk z I wojny światowej można znaleźć w Dorotowie, gdzie odrestaurowano cmentarz żołnierzy niemieckich i rosyjskich, albo na pobliskim wzgórzu, gdzie w czasie wojny znajdował się umocniony punkt oporu.





W Gryźlinach, które były systematycznie niszczone podczas wojen polsko-krzyżackich, zachował się kościół gotycki wybudowany w XVI wieku, który częściowo rozbudowano w 1933 roku dobudowując prezbiterium i zakrystię.

Na terenie całej gminy można odnaleźć liczne neogotyckie kapliczki przydrożne, wybudowane w XIX lub na początku XX wieku. Elementem wyróżniającym kapliczki Warmii spośród innych tego typu obiektów jest nie tylko duża ich liczba, ale również ich charakterystyczna i niepowtarzalna architektura, wyrastająca z różnorodnego dziedzictwa kulturowego i zaszłości historycznych Warmii.

Życie kulturalne w gminie realizuje się w różnorodnych formach. Działają tu chóry, zespoły folklorystyczne, grupy taneczne.

Odbывая się cyklicznie Festyn Gminny „Stawigudiada”, Przegląd Grup Kołędujących „Rogole”, Warmiński Przegląd Chórów i Zespołów Śpiewaczych „KURLANTKA”, Międzynarodowe Prezentacje Folklorystyczne w ramach „Lata w Mojdach”, czy Przegląd Teatrów Wiejskich „POD BRZOZĄ” dają szansę do zapoznania się z różnymi, często wręcz egzotycznymi kulturami, wykonawcami, zespołami.

Mieszkańcy mogą poznać przy okazji takich wydarzeń gwiazdy polskiej estrady, gości zagranicznych prezentujących odległy folklor, czy prezentacje dokonań lokalnych twórców i wykonawców.





Każdy niezależnie od wieku i zainteresowań znajdzie coś dla siebie, tym bardziej, że wydarzeniom kulturalnym towarzyszą zawody w popularnych dyscyplinach sportowych oraz turnieje sprawnościowe.

*Zapraszamy wszystkich do Stawigudy.  
Gmina Stawiguda. Twoje miejsce. Twój dom.*



## SOŁECTWA GMINY STAWIGUDA

### BARTAĞ

Wieś została założona w 1345 roku, akt lokacyjny nadał wójt Henryk Luter, na prawie chełmińskim. Zasiedleńcami jej byli Prusowie, którzy rozpoczęli dzieje od 32 włók. Wieś nosiła wtedy nazwę Deutsch Bartąg.

Wieś została wiele razy zniszczona podczas wojen. Wielkie żniwo zbierały też raz po raz wybuchające epidemie. Z tego powodu Bartąg i okoliczne wsie trzeba było na nowo zasiedlać. Sam Mikołaj Kopernika jako administrator komornictwa olsztyńskiego przebywał dwukrotnie w Bartągu 26 lutego 1517 roku i 14 marca 1518 roku.

Zimą 1864 roku w Bartągu znaleźli tu schronienie uczestnicy Powstania Styczniowego. Ich kontakty z miejscową ludnością z pewnością wpłynęły na pogłębienie świadomości narodowej Warmiaków.

Im bliżej naszym czasom kureczył się tu jednak coraz bardziej żywioł polski. W plebiscycie 1920 roku oddano tu zaledwie 30 głosów za polską i aż 351 głosów za Prusami Wschodnimi.

W latach międzywojennych podolsztyński Bartąg stał się niemiecki. Poza kościołem, w którym od 1937 roku odprawiano jedno nabożeństwo polskie w miesiącu, wcześniej odbywały się na przemian; raz polskie raz niemieckie. Szkoła i powstałe organizacje takie jak Kriegervereine, towarzystwa kobiet, a po 1933 roku hitlerowskie organizacje młodzieżowe starały się wymazywać resztki polskości. Tylko starzy ludzie przechowywali warmińskie obyczaje. One odżyły po 1945 roku kiedy przybyli tu osadnicy z innych ziem polskich. W wigilię Bożego Narodzenia zaczęli znów chodzić śludzy z szemlem, a w poniedziałek Wiel-



kanocny dzieci po smaganiu odwiedzały krewnych i znajomych. Po dramatycznych przeżyciach, wywołanych wkroczeniem w styczniu 1945 roku Rosjan i odwetem na kobietach, starcach i dzieciach za zbrodnie Wehrmachtu na wschodzie, powoli następowała stabilizacja. Odbywała się ona nie bez zakłóceń. Także z tego rejonu Warmii NKWD dokonywało deportacji kobiet i starców do pracy w głąb Rosji, niewielu stamtąd powróciło. Warmiacy narażeni byli na grabież mienia i zwyczajny szaber. Szczególną rolę w normalizacji życia odgrywali miejscowi duszpasterze i nauczyciele.

Poetka warmińska Maria Zientara-Malewska zaliczyła Bartąg do najpiękniej położonych wsi pod Olsztynem. Przed 50 laty w książce „Rosnie do słońca” napisała: „W szerokiej dolinie wśród krętej Łyny rozsiadła się pośród soczystych łąk i żyznych pól długa i piękna wieś Bartąg. Schludne, murowane domy i przytulne drewniane chaty stoją frontem po obu stronach wygodnej szosy, prowadzącej z Olsztyna poprzez Bartąg do uroczej Rusi. Czerwone chaty toną wśród sadów owocowych i ogrodów kwiatowych. Nad rzeką rozciągają się szerokie, urodzajne warzywniki. Za wioską, w kierunku Rusi, teren się zupełnie zmienia. Z płaszczyzny bartąskiej wyrastają dosyć wysokie i liczne pagórki, które nadają krajobrazowi nazwę Ruskiej Szwajcarii”.

Od tego czasu Bartąg bardzo się zmienił. Nie ma śladu po drewnianych chatach. Na ich miejscu wzniesione zostały murowane domki. Nie ma też w Bartągu szkoły. Na wzgórzach mniej więcej w połowie drogi do Rusi zainstalowano wyciąg narciarski. W zimie roi się tam od narciarzy.

Szczególne walory stwarza tu rzeka Łyna meandrująca przez wieś Bartąg. Ciekawe ukształtowanie terenu, bliskość lasów, układ pól i zadrzewień śródpolnych, a także wysoka zieleń decyduje o wyjątkowości wsi.

Od 1348 roku funkcjonuje tutaj kościół pw. św. Jana Ewangelisty. Wartość przejawiają także obiekty mieszkalne, zagrody, a także elementy sakralne, krzyże, kapliczki, cmentarz. W pobliżu Bartąga znajdują się też ślady osadnictwa z młodszej epoki kamienia. Odnaleziono tam złote ozdoby



by z VI-VII wieku. Wały obronne – przestrzenna forma stanowisk archeologicznych i stanowiska płaskie o dużym obszarze występujące w pobliżu miejscowości Bartąg.

Miejscowa społeczność raz w roku organizuje festyn integracyjny oraz Wigilię dla mieszkańców sołectwa. Rozwojowi kulturowemu dzieci i młodzieży sprzyjają organizowane zajęcia muzyczne, plastyczne, komputerowe z instruktorem. Mieszkańcy uczestniczą także w pracach lokalnego teatru – Teatr Prawie Dorosły.

## BARTAŻEK

Bartażek znany jest jako najstarsza miejscowość w okolicy dzisiejszego Olsztyna, gdzie władze kapituły warmińskiej wzniosły w roku 1335 niewielki drewniany zamek, wokół którego zorganizowano własny majątek ziemski. Dziś można się domyślać, że zamek stał na zalesionym wzgórzu wznoszącym się nad wsią. Była to jedna z najstarszych miejscowości w tym rejonie Warmii historycznie ustalona, gdzie w 1335 roku żyło szesnastu Prusów. Każdy z tych szesnastu otrzymał po 4 włóki ziemi przyznanych przez biskupa warmińskiego i kapitułę katedralną na prawie pruskim. Wszystko odbyło się to zanim ustalono granice komornictwa olsztyńskiego, przypisanego Kapitułce Katedralnej. To tu w 1348 roku przybyli przedstawiciele kapituły z Fromborka, aby przeprowadzić wizję lokalną do założenia miasta kapitulnego, którym stał się Olsztyn. To oni odrzucili koncepcję ulokowania miasta w miejscu dzisiejszego Starego Olsztyna, wybierając bardziej obronne miejsce w zakolu Łyny, w okolicach zamku olsztyńskiego.

Pracowite życie osadnikom raz po raz przerywały grabieżcze napady Litwinów i wojny polsko-krzyżackie, często pola nie miały gospodarzy. Z czasem w Bartażku powstał folwark kapitulny, w którym część osadników musiała odrabiać szarwark. Gospodarującym tam poprzednio nadawano inną ziemię. Odtąd do pierwszego rozbioru Polski, a więc 1772 roku obejmował w przybliżeniu 60 łanów ziemi uprawnej i stanowił folwark kapitulny.



Z kolei po 1945 roku majątek Bartążek znajdował się w administracji Państwowych Nieruchomości Ziemijskich. W marcu 1957 roku dyrekcja Instytutu Hodowli i Aklimatyzacji Roslin w porozumieniu z władzami administracyjnymi w Olsztynie, powołała w Bartążku Stację Hodowlano-Badawczą IHR. Powołanie stacji uzasadniono potrzebą dostosowania produkcji rolnej do warunków klimatycznych i glebowych, panujących na Warmii i Mazurach. Dokonania tej placówki dobrze przysłużyły się olsztyńskiemu rolnictwu.

Do zasobów przyrodniczych Bartążka należy park zapisany w rejestrze zabytków położony w sąsiedztwie Instytutu Hodowli i aklimatyzacji Roślin oraz lipa o obwodzie 630 cm i wysokości 24 m rosnąca przy drodze na skraju wsi. Wspomnieć również należy XVIII wieczny park dworski w Kielarach. Park dziś jest niewielki (aktualna powierzchnia – 0,25 ha) i bardzo zniszczony. Drzewa z dawnego układu parkowego zachowały się wyłącznie na obrzeżach, natomiast wewnątrz parku zajmują dziś zarośla głównie bzu czarnego. Drzewa, które wytrzymały próbę czasu są nieliczne, zwykle uszkodzone.

Głównym atutem turystycznym wsi jest jezioro Bartążek ze strzeżonym w okresie letnim kąpieliskiem. Jezioro to, położone w bardzo malowniczej okolicy, jest mocno wydłużone z północnego zachodu na południowy wschód, ma urozmaiconą linię brzegową z licznymi zatokami i półwyspami. Na plosie zbiornika znajduje się siedem wysp: dwie – największe z nich, o wysokich brzegach i powierzchni porośniętej drzewami, leżą w północno-zachodniej części jeziora. Bartążek jest połączony rowami z jeziorami Rudą Wodą i Tardzkim. Wysokie, górzysto ukształtowany brzeg odcinkami stromo spada do lustra wody. Od strony północno-zachodniej oraz przy południowej części zachodniego brzegu rozciągają się lasy, z innych stron pola uprawne i łąki.



## DOROTOWO

29 grudnia 1348 roku Kapituła katedralna we Fromborku nadała sześciu Prusom, w oparciu o prawo pruskie majątki pięciowólkowe. Otrzymali je: Tustir, Heinrich, Mikołaj, Kantyan, Jan. i Daroth, od którego imienia wieś przyjęła nazwę. Brzmienie nazwy wsi zmieniało się na przestrzeni lat. W 1404 roku wieś zapisywano Darath lub Dorothe, w 1564 – Dareth, 1656 – Darethen, 1879 – Dorotowo. Przypuszcza się, że w przeszłości w miejscu Dorotowa przechodzić musiał szlak handlowy, łączący południe Europy z Bałtykiem, bo w 1874 roku koło Dorotowa odkopano skarb w postaci 1750 srebrnych i złotych monet rzymskich.

W czasie pierwszej wojny światowej 28 sierpnia 1914 roku pod Dorotowem miała miejsce jedna z bitew między oddziałami armii „Narew”, dowodzonej przez Aleksandra Samsonowa i rezerwowym warmińskim pułkiem piechoty. Zginęło w niej 148 żołnierzy niemieckich i 87 Rosjan. Aż 400 Rosjan dostało się do niewoli.

Na pamiątkę walk stoczonych pod Dorotowem na wzgórzu wzniesiono znacznych rozmiarów krzyż i głaz pamiątkowy, a nad brzegiem Jeziora Wulpińskiego został urządzony cmentarz wojenny. Pochowano na nim niemieckich i rosyjskich żołnierzy, którzy zginęli w walkach pod Dorotowem. Ze szczególną atencją mieszkańcy Dorotowa odnosili się do zwyczajów przodków. W wigilię Bożego Narodzenia zawsze we wsi pojawiali się słudzy z warmińskim szemlem i grajkiem, który przygrywał jego skocznym podrygom, przestrzegano tu też dwunastki, owych magicznych dni pomiędzy Bożym Narodzeniem a Świętem Trzech Króli.

Z Dorotowem związany był również ludowy poeta Michał Lengowski. W tej wsi urodził się jego ojciec Jakub. Michał Lengowski (1873-1967) tworzył satyry polityczne i publicystykę. Ogło-





sił część swoich wierszy w antologii: „Poezja ludowa Warmii i Mazur”, „Mój życiorys” i „Wybór wierszy”.

Dorotowo zmieniło się nie do poznania. Powstałe w ostatnich latach hotele i pensjonaty nadały wsi nad Jeziorem Wulpińskim charakteru miejscowości turystycznej. Przed 35 laty zbudowana obwodnica drogi do Olsztyńska odsunęła wieś od szosy. Teraz nad zabudowaniami góruje wieża kościoła pod wezwaniem błogosławionej Doroty z Mątów, wzniesiona z ofiar obecnych i dawnych mieszkańców Dorotowa.

Dzisiaj mieszkańcy Dorotowa postawili na turystykę. Sprzyjają temu dogodne warunki: jezioro i lasy. Wieś jest dobrze przygotowana na przyjęcie wczasowiczów. Panuje tu standard miejski. Nowi mieszkańcy włożyli nieco środków na wyposażenie pensjonatów czy jak to określają, gospodarstw agroturystycznych.

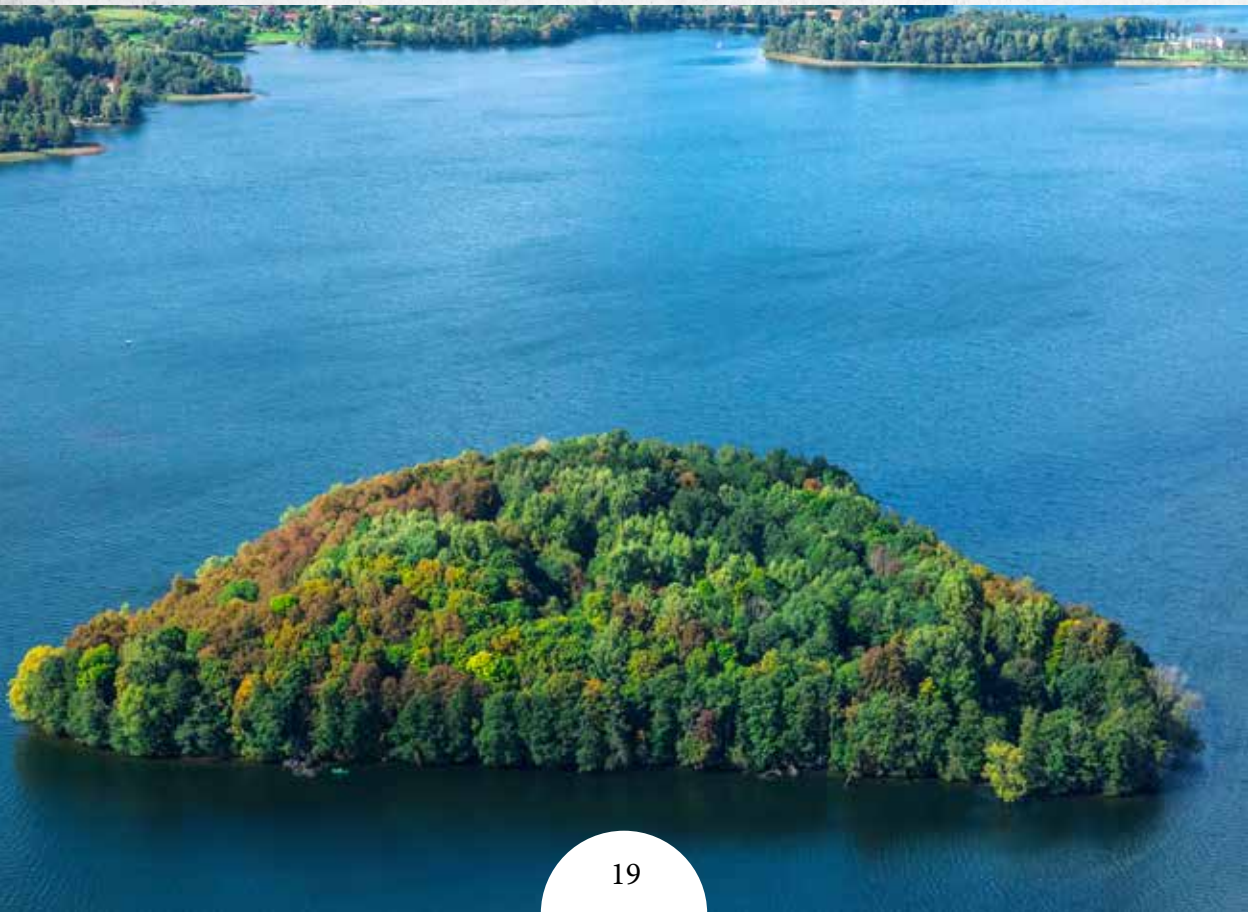
Dorotowo jest wsią niezwykle malowniczą. Z łagodnie ukształtowanych przez lodowiec morenowych wzniesień rozciąga się urzekający swym pięknem widok na wieś, jezioro z kilkoma dość dużymi wyspami oraz na rozległe pola i lasy.

Jeziro Wulpińskie zwane Dorotowskim lub Tomaszkowskim jest jednym z najgłębszych w województwie warmińsko-mazurskim. Jego głębokość sięga 54,6 m. Od południa okala je korona malowniczych stromych wzgórz moreny czołowej, wzdłuż południowych brzegów ciągnie się sznur licznych wysepek. To wszystko sprawia, że jest to bardzo malownicze jezioro. Jezioro składa się z 2 części, są one połączone ze sobą cieśniną zwaną „Szyją”. We wschodniej, większej części jeziora usytuowanych jest kilka wysp, na jednej z nich (Herta) do tej pory znajdują się ruiny ośrodka wypoczynkowego, jaki wybudowany został przez Niemców na początku XX w. Już wtedy doceniono walory krajobrazowe jeziora. Nazwy innych wysp to Łórbonki, Sitowe Góry, Geców Ostrów, Wojdowski Ostrów oraz Kampa. Na wyspach występują też kormorany.

## WYSPA HERTA

Właścicielem tej wyspy od 1897 roku był Robert Rogalla. Zbudował na niej okazały dom, w którym otworzył karcznię. Część wyspy Rogalla zalesił, w drugiej posadził wiele drzew owocowych i brzozy. Dzięki zapobiegliwości Rogalli wyspa Herta pozyskała połączenie promowe z brzegiem. Odtąd mieszkańcy Olsztyńska dość licznie w niedzielne popołudnia odwiedzali Dorotowo i pobliską Hertę, aby wypić tu kufel piwa bądź uraczyć się specjalnym alkoholowym napojem (Herthahundchen).

Robert Rogalla zmarł 18 grudnia 1932 roku w wieku 73 lat i został pochowany na Hercie obok swego syna. Przed śmiercią wyspę i muzeum przekazał gminie Dorotowo. Trzy lata po śmierci R. Rogalla, 21 lipca 1935 roku wydarzył się na Jeziorze Wulpińskim tragiczny wypadek. Zaledwie 50 metrów od brzegu podczas burzy przewróciła się łódka z 24 osobami, poprzednio przebywającymi na wyspie. Mimo energicznej akcji ratunkowej połowa z nich czyli 12 osób utonęło. Winę za to poniósł stosunkowo mało doświadczony 19-letni przewoźnik, który zdecydował się na kurs łodzią w takich warunkach aż z tyloma osobami.



## GĄGLAWKI

23 maja 1348 roku Kapituła Katedralna nadała akt lokacyjny położonemu nad niewielkim jeziorkiem folwarkowi w Gąglawkach. Ziemię otrzymało pięciu Prusów, będącymi braćmi: Glandem, Tulekoyen, Sausangen, Mecruten i Golti. Folwark, a potem wieś przyjęła nazwę od pierwszego z braci.

Od początków XX wieku do Gąglawek dojeżdżali pociągiem mieszkańcy Olsztyna i z tego miejsca rozpoczynali swoją pieszą wędrówkę do Dorotowa, aby spędzić niedzielne popołudnie na wyspie Hercie bądź udać się w drugą stronę – do śluzy nad Jezioro Ustrych, młyna Sójki nad Łyną, dawnej osady Jełguń z hutą szkła, gdzie znajdowała się jeszcze karczma i nad Jezioro Łańskie.

Z dawnego założenia zachował się dwór; park i zabudowania gospodarcze podwórze. Rozbudowany później dwór w swej zasadniczej bryle pochodzi z przełomu XVIII i XIX wieku. Znajduje się tu udokumentowane miejsce po cmentarzysku płaskim z epoki brązu położonym na częściowo zalesionym wzniesieniu, około 350 metrów na południowy-wschód od jeziora Gąglawskiego. Za leśniczówką znajdującą się za dworcem PKP zaczynają się Łańskie lasy i prowadzące tam asfaltowe drogi wybudowane dla partyjnych notabli „Łańskiego Imperium”.



Największym atutem Gąglawek jest nieskażony przez przemysł krajobraz i powietrze. Wieś położona jest nad jeziorem Gąglawskim. Rozpościera się ono na wysokości 114 m npm z południowego-zachodu na północny-wschód Powierzchnia to około 12 ha, długość linii brzegowej

1,35 km. Na południe od wsi rozciąga się kompleks Łańskich lasów z dogodnymi do jazdy asfaltowymi drogami. Wieś położona jest w pobliżu rezerwatu „Las Warmiński”.

Z zabytków zachował się parterowy dwór pochodzący z przełomu XVIII i XIX wieku. Nieopodal Gągławek, w lasach łańskich spotkać można wiele cennych pomników przyrody m.in. dąb Napoleona o obwodzie 540 cm i wysokości 25 m zlokalizowany na terenie ośrodka wypoczynkowego w Łańsku, którego wiek szacuje się na około 550 lat.

## GRYŻLINY

Wieś została założona przez kapitułę warmińską w 1358 roku. Zasadzcą był Jan Kogeler. Wieś miała nazywać się Wisenthal, utrzymała się jednak nazwa Grezeling. W wyniku wojen polsko - krzyżackich doszło do zniszczenia wsi. W roku 1523 napłynęli osadnicy z Mazowsza. Wieś powoli zagospodarowywała się, a pod koniec XVI wieku w Gryżlinach znajdowała się już szkoła i karczma. Mocno osadzona tu była pamięć o Grunwaldzie i królu Jagiello. Z pokolenia na pokolenie przekazywano tu opowieści o miejscu w kierunku Olsztynka, gdzie rzekomo miał odpoczywać sam król polski Władysław Jagiełło.



W czasie działań wojennych 1914 roku wieś została zniszczona. Na cmentarzu przykościelnym usytuowany jest kamień polny, odnowiony obecnie, z napisem w języku niemieckim, że w tym miejscu pochowanych zostało 48 żołnierzy niemieckich i 132 Rosjan, którzy polegli 28 i 29



sierpnia 1914 roku. Zwłoki części niemieckich żołnierzy, a może i rosyjskich, zostały następnie przeniesione najpierw po pierwszej wojnie, a potem po drugiej wojnie światowej, do innych miejsc. Na rzecz utrzymania polskości w Gryźlinach aktywnie działała rodzina Baczewskich. W latach 1937-1938 w pobliżu wsi zbudowano lotnisko wojskowe Luftwaffe. Urządzono pas startowy o długości 800 i szerokości 60 metrów. W pobliskim Zieleniaku ustawiono cztery baraki i kasyno oficerskie, a budynki sanatorium w Ameryce adaptowano na potrzeby lotników. Właśnie 1 września 1939 roku spod Gryźlin startowały niemieckie samoloty, z których zrzucano bomby na Warszawę, Wieluń, Piotrków i Radomsko.

W okresie od października 1941 do czerwca 1942 roku stacjonowała tu tzw. Blindflugschule 3, czyli niemiecka szkoła pilotażu, oparta wyłącznie na przyrzędach pokładowych bez obserwowania terenu. w tym czasie doszło tu do katastrofy nurkującego samolotu Junkers Ju 87. Wrak samolotu wydobyli w lipcu 1958 roku nurkowie z Warszawskiego Klubu Płetwonurków.

Od 1945 roku lotnisko służyło wojsku polskiemu. Zamknięto je latem 1952 roku kiedy utworzono w tym rejonie Ośrodek Rządowy w Łańsku, czyli tzw. imperium łańskie. W połowie lat pięćdziesiątych polscy żołnierze zburzyli znaczną część betonowego pasa startowego. Sporadycznie lądowały na tym lotnisku mniejsze samoloty z ważnymi osobistościami, także z zagranicy. Obecnie lotnisko w Gryźlinach otrzymało status lądowiska.

Gryźliny położone są w otoczeniu lasów sosnowo-świerkowych. Głównym walorem przyrodniczym jest jezioro Pluszne położone 3 km na wschód od sołectwa i rzeka Pasłęka, która była granicą pomiędzy posiadłościami Zakonu i biskupiej Warmii.

Część Gryźlin oraz całe Zielenawo należą do Obszaru Natura 2000 (Puszcza Napiwodzko-Ramucka). Najważniejszym zabytkiem wsi jest kościół wybudowany ok. 1573 roku. Zbudowany został z kamieni polnych, łączonych cegłą w narożnikach, szczytach i wschodniej fasadzie, którą w 1580 roku konsekrował biskup warmiński, Marcin Kromer. W wewnętrzne ściany świątyni wmurowano



dwa kamienie młyńskie i rzeźbione w cegle twarze. Ołtarz główny, późnobarokowy, pochodzi z ok. 1740, ołtarze boczne z XVIII wieku Ambona oraz organy są barokowe. Na uwagę zasługuje także drewniana dzwonnica pochodząca z początku XIX wieku oraz osiemnastowieczna wieża.

Do zasobów kulturowych wsi zalicza się także kapliczki przydrożne pochodzące z XIX wieku.

W ostatnich latach Gryźliny zmieniły swój wygląd. Usunięta została tu dawna szarość. Wieś nabrała kolorów. Tutaj ludzie żyją jak w mieście. Wieś została skanalizowana, w każdym domu jest gaz, powstają nowe osiedla. Uprawą ziemi zajmuje się niewielu rolników. Inni znaleźli zatrudnienie w mieście. Tu mieszka się spokojnie, w otoczeniu zieleni, bez pośpiechu. Coraz więcej ludzi wybiera Gryźliny jako miejsce wypoczynku urlopowego.

Obiekty i tereny sołectwa to: lądowisko dla samolotów, boisko sportowe, Ochotnicza Straż Pożarna, stacja PKP, przystanek PKS, kościół, restauracja, sklepy, plaża w Zielonowie.

## MAJDY

16 maja 1353 roku Kapituła katedralna nadała nadzwyczaj wiernemu Jonenowi, czyli Janowi i jego spadkobiercom 7 włók ziemi na prawie chełmińskim w lesie nazwanym Krancz w pobliżu Jeziora Wulping. Od tego lasu wieś przyjęła nazwę Kransk, obecnie Kręsk.

Majdy, na południowym brzegu Jeziora Wulping z kolei, otrzymały lokalizację 25 lutego 1436 roku. W imieniu Kapituły, administrator kustosz Arnold Huxer nadał Mikołajowi 12 włók na prawie pruskim.

Podobnie jak pobliski Wymój, także Kręsk i Majdy ucierpiały w wojnach polsko-krzyżackich. Nie ominęły tych miejscowości Szwedzi w XVII wieku ani wojska napoleońskie na początku XIX wieku. Po zniszczeniach zawsze je odbudowywano. Majątek ziemski w Kręsku i wieś Majdy należały jednak do niewielkich.



W ostatnich latach Majdy nabrały w całym tego słowa znaczeniu charakteru wsi letniskowej. Nad pięknym Jeziorem Wulpińskim, jak grzyby po deszczu, zaczęły powstawać pensjonaty i zwyczajne domki letniskowe. Właściwie nikt już tutaj nie uprawia ziemi. W miesiącach letnich liczba mieszkańców powiększa się dziesięciokrotnie. Z każdym rokiem przybywają nowi turyści. Wyznaczone zostały też działki pod budowę nowych domków.

W kalendarzu stałych imprez na przełomie lipca i sierpnia każdego roku został wpisany letni festyn nad Wulpinkiem. Przybywają tutaj również turyści z Niemiec, wśród nich pojedynczo dawni mieszkańcy Majd. W lipcu 2008 roku doszło do odsłonięcia pamiątkowej tablicy, potwierdzającej przyjazne kontakty z mieszkańcami miejscowości Mauden niedaleko Frankfurtu nad Menem.

Sołectwo Majdy-Kręsk otoczone sosnowo-świerkowymi lasami z różnorodną leśną zwierzyną, o urozmaiconej rzeźbie terenu i o różnorodnej roślinności jest prawdziwą enklawą dla





poszukujących ciszy i spokoju turystów. Położone nad jeziorem Wulpińskim będącym jednym z najgłębszych w województwie warmińsko-mazurskim. Jego głębokość sięga 54,6 m. Od południa okala je korona malowniczych stromych wzgórz moreny czołowej, wzdłuż południowych brzegów ciągnie się sznur licznych wysepek. To wszystko sprawia, że jest to bardzo malownicze jezioro. Jezioro składa się z 2 części, są one połączone ze sobą cieśniną zwaną „Szyją”. We wschodniej, większej części jeziora usytuowanych jest kilka wysp, na jednej z nich (Herta ) do tej pory znajdują się ruiny ośrodka wypoczynkowego, jaki wybudowany został przez Niemców na początku XX w. Już wtedy doceniono walory krajobrazowe jeziora. Nazwy innych wysp to Łórbonki, Sitowe Góry, Geców Ostrów, Wojdowski Ostrów oraz Kampa. Na wyspach występują też kormorany.

Z zabytków zachowała się – kapliczka z końca XIX wieku. Mieszkańcy sołectwa dbają i pielęgnują lokalne obyczaje. Co roku organizowana jest Wigilia Wiejska, akcja „Paczka Bożonar-



dzeniowa” dla dzieci i młodzieży, spotkania karnawałowe, folklorystyczny festyn pod nazwą „Lato w Mojdach”. Odbywają się także spotkania integracyjne i wymiana informacji w ramach współpracy z bliźniaczą wsią Mauden.

Zaplecze turystyczne: boisko sportowe, plaża wiejska, sklep wiejski, enklawy osiedli rekreacyjno – wypoczynkowych, budynek PCK – przedwojenna szkoła wiejska, wykorzystywany na cele szkoleniowo-wypoczynkowe, ośrodki szkoleniowo – wypoczynkowe Straży Pożarnej, domki letniskowe.

## MIODÓWKO

Miodówko powstało na gruntach należących do Gryźlin. W 1598 roku nad 6-hektarowym jeziorem wydzielona została oddzielna wieś. W języku niemieckim nazywane Honigswalde. Na początku, co potwierdza nazwa, mieszkali tu sami bartnicy, zaopatrujący zamek olsztyński w miód i wosk, niezbędny przy wyrobie świec. Była to więc nazwa kulturowa, nawiązująca do zajęć jej mieszkańców. Narodziny wsi przypadają na czasy, kiedy Warmia znajdowała się w granicach Rzeczypospolitej. Stąd jej polska nazwa utrzymała się aż do 1932 roku. W tym okresie rozpoczęto usuwanie polskich nazw na południowej Warmii. W przypadku Miodówka dokonano zwyczajnej kalki na Honigswalde (Honig – po niemiecku miód, Wald – las). Większość mieszkańców



żywił las. Pracowali oni przy wyрубie drewna, w okolicznych smolarniach i zajmowali się połowem ryb. W większości mieszkali tu Polacy. Po II wojnie światowej wieś należała do Gminy Gryżliny, od I kwartału 1946 roku do Stawigudy i odtąd już zawsze Miodówko było związane z tą gminą.

Wieś jest malowniczo położona nad jeziorem Miodówko na terenie Parku Krajobrazowego Puszczy Napiwodzko-Ramuckiej. Podstawowym walorem wsi Miodówko jest zabytkowy kompleks stawów i kanałów regulujących poziom wody i łączących jezioro Plusze z jeziorem Miodówko. Już w końcu XIX wieku w Prusach Wschodnich prowadzone były prace melioracyjne. Należy przypuszczać, że to właśnie wówczas wykonano kanalizację łączącą wspomniane jeziora. Ponad sto lat temu wykorzystując naturalne zagłębienia terenu w lesie między jez. Pluszne i Miodówko, utworzono stawy hodowlane użytkowane jeszcze po II wojnie światowej. Do zasilania ich w wodę wykorzystano jezioro Pluszne. Na samym końcu północnej zatoki jeziora, nieopodal leśniczówki widoczna jest betonowa konstrukcja. Była ona wlotem wody do sporych rozmiarów kanału podziemnego o długości ponad 200 metrów. Dziś wlot ten jest zamulony, jednak kanał wciąż dostarcza wodę do jez. Miodówko, by uzupełnić ubytki powstałe na skutek pobierania wody dla potrzeb ogrodów działkowych. Wylot kanału pozwala ocenić jego rozmiar i sposób konstrukcji. Wrażenie robi fakt, że do kanału może wejść w pozycji pochylonej dorosły człowiek. W dalszej części tego systemu zobaczyć

można kilka przepustów umożliwiających piętrzenie wód stawów i zastawkę utrzymującą poziom jez. Miodówko. Okoliczni mieszkańcy utrzymują, że ten system urządzeń wodnych służył do celów militarnych, gdyż pozwalał na zalanie doliny rzeki Pasłęki i utrudnienie jej przekroczenia. Podobno miało stać się tak w czasie Bitwy Mazurskiej w 1914 roku. Trudno potwierdzić prawdziwość tych informacji. Z całą pewnością wspomniane urządzenia budowano w celach gospodarczych, chociaż wspomnianego użycia militarnego nie sposób wykluczyć.

Do cennych zasobów przyrodniczych zaliczyć też należy Rezerwat Ostoja Bobrów na Rzece Pasłęce. Niewątpliwego charakteru wsi nadaje bardzo urokliwe położenie nad brzegiem jeziora. Możemy tu obejrzeć doskonale zachowane zespoły ruralistyczne o wysokich wartościach kulturowych z bardzo dobrze zachowaną tradycyjną zabudową i układem zagród. Wieś posiada dwie kapliczki przydrożne stanowiące wysoką wartość zabytkową i religijną.

Zaplecze turystyczne: przystanek PKS, plażę gminną, agroturystyka, kanał z możliwością regulacji poziomu wody łączący jeziora Plusze i Miodówko.

## PLUSKI

Pluski otrzymały lokację od Kapituły Warmińskiej 19 sierpnia 1407 roku. W jej imieniu podpisali ją dziekan Bartłomiej i kantor Jan. Nadali oni wsi, wtedy nazwanej Pluczk, 30 włók na prawie chełmińskim. Położone z dala od centrum życia publicznego Pluski stanowiły w przeszłości osobliwą oazę, w której z pietyzmem odnoszono się do tradycji. Cywilizacja jakby omijała wieś. Tu przechowywano stare pieśni, legendy i dawne zwyczaje doroczne. Zawsze w wigilię Bożego Narodzenia pojawiał się szemel z orszakiem, w Poniedziałek Wielkanocny dzieci chodziły po smaganiu, wedle tradycji odbywały się chrzciny zwane bankietem, wesela poprzedzone oracjami placmistrza i pogrzeby, w których brała udział cała wieś.

Z biegiem lat Pluski nabierały charakteru wsi letniskowej. Sprzyjało temu położenie. Wieś otoczona jeziorem, na skraju lasów Łańskich i Ramuckich stawała się miejscem wypoczynku dla zwyczajnych ludzi i artystów. Nad brzegiem Plusznego, jak grzyby po deszczu wyrastały domki letniskowe i murowane zabudowania. Znaczenie Plusk jako miejsca wypoczynku utrzymywało się z każdym rokiem. Powstawały pensjonaty, zwiększano ilość miejsc noclegowych, lokalizowano sklepy, pojawiały się smażalnie ryb i wszystko to, co jest niezbędne aby można było tam spędzić kilka dni. Miejscowi zaczęli dostrzegać możliwości czerpania zarobku z turystyki. Pluski trafiały do katalogów, promujących letni wypoczynek na Warmii i Mazurach. Oferowano pokoje o wyższym bądź zwyczajnym standardzie, w folderach przeznaczonych dla Niemców z adnotacją, że w Pluskach zamieszkuje jeszcze rodzima ludność. I chociaż zmniejszyła się liczba stałych mieszkańców, to nie miało to wpływu na rozwój wsi.

Lato każdego roku przynosi do Plusk znaczne ożywienie. Wieś Pluski położona w otoczeniu sosnowo-świerkowych lasów jest niezwykle atrakcyjna turystycznie. Jeden z głównych walorów przyrodniczych stanowi jezioro Pluszne. Położone wśród Lasów Łańskich, o łącznej powierzchni (wraz z jeziorem Pluszne Małe) 903,3 ha. Posiada silnie rozwiniętą linię brzegową liczącą 30 000 m i tworzy liczne zatoki i półwyspy. Oś jeziora przebiega w kierunku z północy na południe i liczy 8750 metrów długości i 1900 metrów szerokości. Jezioro Pluszne charakteryzuje się dużą zmiennością głębokości, o średniej 15 metrów, a maksymalnej 52 m. Dzięki stromym, porośniętym lasem mieszanym stokom jest niezwykle malownicze. Z południowego krańca jeziora Pluszne, wypływa strumień prowadzący wodę do jeziora Poplusz i dalej do rzeki Marózka, która następnie łączy się z Łyną i Jeziorem Łańskim. Najpopularniejsze





gatunki ryb występujące w jeziorze Pluszne to sielawa, sieja, leszcz, płoć, okoń, szczupak, węgorz i miętus. Jezioro Pluszne posiada I klasę czystości i jest objęte strefą ciszy. Jezioro posiada bardzo dobre warunki do uprawiania windsurfingu. Ponadto istotnymi zasobami przyrodniczymi miejscowości są: okazały dąb uznany jako pomnik przyrody o obwodzie 565 cm i wysokości 27 m oraz wyspa na jeziorze Pluszne. W okolicznych lasach występują liczne gatunki roślin i zwierząt chronionych. Dodatkowo uzdrawiające właściwości borów sosnowych przyciągają tych, którzy chcą tu leczyć astmę, nadciśnienie, choroby serca lub po prostu wzmacniać odporność.

W Pluskach występuje największe w Polsce skupisko tajeży (gatunek storczyka), występujący tylko w bardzo czystym środowisku. Jest to skupisko znacznie większe niż w Puszczy Romińskiej czy Augustowskiej. Jeżeli chodzi o zwierzęta to w Pluskach spotkać można żmiję zygzakowatą.

Z zabytków zachowały się dwie chałupy drewniane kryte strzechą, kapliczka, a także budynek szkoły polskiej, w której kiedyś był kościół.

Obiekty archeologiczne: stanowisko archeologiczne znajdujące się na wyspie na jeziorze Pluszne wskazujące na osadę z wczesnej epoki żelaza oraz pozostałości po starożytnej osadzie wodnej. Do zasobów kulturowych zalicza się także cmentarzysko kurhanowe znajdujące się w pobliżu miejscowości Pluski.

## RUŚ

Ruś została założona najpóźniej w południowej części komornictwa olsztyńskiego. Jej historia sięga połowy XIV wieku. Wtedy to 26 stycznia 1374 w zakolu rzeki Kapituła Warmińska osadziła pięciu pruskich bartników o chrześcijańskich imionach: Jerzego, Michała, Mikołaja, Ludwika i Piotra. Każdemu nadano po trzy włóki ziemi na prawie pruskim. Nazwa wsi pochodzi z niemieckiego Raussen (więcierz) i jest związana z tym, że okoliczni mieszkańcy trudnili się głównie połowem ryb. Ruś osiadła w dolinie górnej Łyny, pomiędzy zalesionymi wzniesieniami, przypomina zagubione wsie w górach. Stojące obok siebie domy są jakby przylepione do stromej skarpy. Przez to zwykło się nazywać tę okolicę Szwajcarią Warmińską lub też po prostu Wschodniopruską. Takie wrażenie musi odnieść każdy, kto choćby raz tam zawitał.



Ruś była nieco inną wsią od pozostałych w parafii. Tu zawsze wykorzystywano wartki bieg rzeki. W przeszłości istniały tu młyny zbożowe, tartaki, olejarnie i wytwórnie żelaza i miedzi. Gospodarczo wieś znaczyła w przeszłości znacznie więcej niż teraz. Poza rolnikami mieszkali tu przecież bartnicy, rybacy i młynarze.

Jest to jedna z najpiękniejszych wsi warmińskich. Położona na stromych stokach na krawędzi Łyny, może być porównywana z najbardziej urokliwymi miejscowościami Górnego Tyrolu lub Szwajcarii. Wieś leży na terenie objętym ekologicznym systemem obszarów chronionych, który



tworzą zlewnia, zlewnia Łyny oraz kompleksy lasów o charakterze puszczańskim. Ruś położona jest na skraju rezerwatu przyrody „Las Warmiński”, ustanowiony w 1982 roku, dla zachowania charakterystycznych dla Warmii zespołów leśnych i wodnych z całą obfitością roślinności, zwierząt i ptactwa. Ciekawe ukształtowanie terenu, bliskość lasów, układ pól i zadrzewień śródpolnych, a także wysoka zieleń we wsi decyduje o wyjątkowości Rusi.

Na terenie wsi znajduje się stary dąb o obwodzie 390 cm o wysokości 22 m po prawej stronie Łyny i modrzew o obwodzie 230 cm i wysokości 18 m na krańcu wsi .

Niezaprzeczalnym walorem wsi, jest charakterystyczna zabudowa mieszkalna. Pozostało tu wiele domostw, pochodzących z początku XX wieku i objętych ochroną konserwatorską. Na uwagę zasługuje również stary młyn zbożowy o konstrukcji drewnianej. Wały obronne- stanowiska płaskie, archeologiczne.

Lokalizacją Rusi zachwycali się podróżni w różnym czasie. Władysław Ogrodziński nazwał Ruś perłą wsi warmińskich. Po latach zostały tu te same kolory, ale zniknęły prawie drewniane zabudowania. Na ich miejscu pojawiły się murowane domy. Teraz tutaj w większości mieszkają olsztynianie.



## STAWIGUDA

Stawiguda jest wsią gminną, położoną w powiecie olsztyńskim, w województwie Warmińsko-Mazurskim. 2 stycznia 1357 roku w imieniu Kapituły Katedralnej czterej jej członkowie nadali dwóm nawróconym Prusom akt lokacyjny Stawigudy. Nazwa wsi pochodzi od pruskiego Stabik – kamień i guide – krzak. Przed laty Stawiguda znajdowała się w cieniu Gryźlin i położonych nad jeziorem Plusk. Dopiero w końcu XIX wieku wieś nabrała większego znaczenia. Podobnie jak w okolicznych wsiach także i w Stawigudzie długo przechowywano warmińskie doroczne obyczaje. Zawsze dużo wesołości przynosił do wiejskich zagród w wigilię Bożego Narodzenia szemel, potem radośnie bawiono się w zapusty i naprawdę poszczono przez 40 dni od Środy Popielcowej do Wielkanocy. Wodą oblewano się w Wielką Środę, a nie w Poniedziałek Wielkanocy jak na innych ziemiach polskich. W Poniedziałek Wielkanocy dzieci odwiedzały krewnych i znajomych po smaganiu.





Po 1945 roku Stawiguda stała się centrum administracyjno-usługowym. Tutaj utworzono urząd gminny, powstały parafia, gimnazjum, nowe sklepy i drobne zakłady przemysłowe. W niedzielne przedpołudnia od Stawigudy mieszkańcy Olsztyna rozpoczynali wędrowkę po rozległym obszarze lasów i jezior. Dojeżdżali tu pociągami, a potem pieszo udawali się na wzgórze Prezydenta, młyn wodny w Sójce, osadę w Jełguniu i nad jezioro Łańskie. Dziś Stawiguda stała się wsią w której ludzie chętnie lokalizują swoje siedliska. Przyciąga ich piękno krajobrazu, odpowiednie zaplecze społeczno-administracyjne oraz przychylny stosunek władz do wszystkich zainteresowanych osiedleniem się w tej części Warmii. Stawiguda otoczona jeziorami Pluszne, Łańskie i Wulpińskie oraz sosnowymi lasami stała się celem wędrowek wielu turystów szukających kontaktu z naturą i nieskażonej przyrody. Dodatkowo uzdrawiające właściwości borów sosnowych przyciągają tych, którzy chcą leczyć astmę, nadciśnienie, choroby serca lub po prostu wzmacniać odporność.

Nieopodal Stawigudy, w lasach łańskich spotkać można wiele cennych pomników przyrody m.in. dąb Napoleona o obwodzie 540 cm i wysokości 25 m zlokalizowany na terenie ośrodka wypoczynkowego w Łańsku, którego wiek szacuje się na około 550 lat.

Z zabytków zachowały się tu: kościół (wzniesiony w 1933 r.), ewangelicka kaplica z 1897 roku, neogotycka kapliczka z końca XIX wieku.



Na terenie wsi Stawiguda znajdują się: komisariat policji – 89 51 26 200, ochotnicza straż pożarna – 89 51 26 208, ośrodek zdrowia – 89 51 26 222, kościół – 89 51 26 109, biblioteka – 89 51 26 218, leśniczówka – 89 51 26 121, szkoła podstawowa – 89 51 26 112, publiczne gimnazjum – 89 51 26 271, przedszkole – 89 51 26 112, Gminny Ośrodek Kultury – 89 51 26 922, poczta – 89 51 26 101, apteka – 89 51 26 185, dworzec PKP, przystanek PKS, parking.

Zaplecze turystyczne: kort tenisowy, usługi kosmetyczne i fryzjerskie, stacja paliw, sklepy, restauracje i puby, agroturystyka, gabinet masażu.

## TOMASZKOWO

Przed 660 laty 22 lutego 1349 roku Kapituła warmińska nadała dwom sołtysom Piotrowi i Thomasowi na prawie chełmińskim 33 włóki do założenia Tomaszkowa. Nazwę wieś przejęła od imienia jednego z zasadźców. O Tomaszkowie pisał w swojej kronice Jan Długosz łącząc je z wyprawą wojsk polskich pod wodzą Jana Białego, którzy stanęli obozem właśnie w Tomaszkowie nad Jeziorem Wulpińskim. Tomaszkowo od początku należało do komornictwa olsztyńskiego. Z racji pełnionego tam urzędu administracyjnego częstym gościem w Tomaszkowie był Mikołaj Kopernik. Prowadził on tu w 1518 roku akcję osadniczą.

W przeszłości w Tomaszkowie zawsze w większości mieszkali Polacy. Z szacunkiem odnosili się do nakazów przodków i utrzymywali kontakty z rodakami innych ziem polskich.

Z biegiem lat Tomaszkowo zmieniało swój wygląd. W miejsce szarości pojawiły się kolory. Wzniesiono tu wiele nowych domów. W większości budowali je dawni mieszkańcy Olsztyna.

Wieś rozciąga się nad rozległym (730 ha) i malowniczym (7 wysp) jeziorem Wulpińskim zwanym też Tomaszkowskim. Wypoczywający znajdują tu liczne plaże, pomosty dla wędkarzy i przy-



stanie ze sprzętem wodnym. Tuż za Tomaszkowem usytuowane jest Pole golfowe „Mazury Golf & Country Club”.

We wsi można korzystać z przejażdżek konnych oraz z gabinetu masażu. Pobliski las zachęca do grzybobrania, a okoliczne pola poprzecinane drózkami do spacerów i wycieczek rowerowych.

W odległości 17 km. znajduje się Sanktuarium Maryjne w Gietrzwałdzie – jedyne w Polsce oficjalnie uznane przez Kościół miejsce objawień Matki Bożej.

Z zabytków zachowały się tu 3 kapliczki oraz 2 drewniane chałupy. W pobliżu wsi występują płaskie stanowiska archeologiczne. W latach międzywojennych olsztyński nauczyciel Leonard Fromm (1887-1975) odkrył w okolicy wsi pochodzące sprzed 1500 lat, z epoki garncarstwa sznurkowego, znaleziska w postaci zarysów chat (czworokątne) z przedsionkiem i paleniskiem.

Na szczególną uwagę zasługuje aktywność społeczna mieszkańców działających m.in. w Stowarzyszeniu Wspierania Inicjatyw Lokalnych Tomaszkowo. Na stałe w kalendarz imprez cyklicznych wpisały się organizowane przez Stowarzyszenie Regaty o Błękitną Wstęgę Jeziora Wulpińskiego, które co roku przyciągają coraz większą rzeszę miłośników białych żagli.

## WYMÓJ

Kapituła Warmińska 2 stycznia 1351 roku powierzyła Prusowi Tucteykenowi 20 włók do założenie wsi na prawie chełmińskim. Wieś miała się nazywać Wemithen. Wieś osiadła na północno-zachodnim krańcu 50 hektarowego Jeziora Wymojskiego, przez które przepływa rzeka Pasłęka. Nazwa wsi była pochodzenia pruskiego; w 1598 – Vimos, 1658 – Wemiten, 1673 – Wymoy, 1820 – Wimitten, po 1945 roku – Wymój tak, jak nazywała ją miejscowa ludność. Wieś należała do śred-



nich na południowej Warmii i miała charakter rolniczy. W ostatnich latach Wymój zmienił swoje oblicze. We wsi nie ma prawie rolników. Stali mieszkańcy pozostawili sobie niewielkie skrawki. Młodszy dojeżdżają do pracy w mieście. W okresie lata przybywają turyści. Kilku mieszkańców dostosowało swoje zagrody na przyjęcie wczasowiczów. Na miejscu znajduje się sklep. Do wsi, oddalonej o trzy kilometry od szosy łączącej Olsztyn z Olsztynkiem, dojeżdża autobus. Spokojna okolica sprzyja tutaj letniemu wypoczynkowi. Tereny te chętnie i licznie odwiedzane są również przez amatorów grzybobrania. Dodatkowo uzdrawiające właściwości borów sosnowych przyciągają tych, którzy chcą tu leczyć astmę, nadciśnienie, choroby serca lub po prostu wzmacniać odporność.

W krajobrazie wyróżniają się obszary takie, jak jezioro Wymój, otaczający wioskę las sosnowy, rzeka Pasłęka. Rzeka Pasłęka jest umowną granicą między Warmią i Mazurami. Na Rzece utworzono Rezerwat Ostoja Bobrów na Rzece Pasłęce. O wartości rezerwatu stanowią nie tylko bobry i inne, liczne występujące tu gatunki fauny i flory ale również niezwykle urozmaicony krajobraz doliny rzeki z licznymi przelomowymi odcinkami lub płynącej leniwie między łąkami i torfowiskami. Dolina rzeki objęta jest Siecią Ochrony Ptaków i Siedlisk NATURA 2000. Interesujące są również zadrzewienia znajdujące się we wsi oraz zadrzewienia śródpolne. Jezioro Wymój o powierzchni 44,375 ha otoczone jest lasem i łąkami. Brzegi jeziora są przeważnie wysokie, miejscami strome (szczególnie zachodnie), natomiast krańce zbiornika południowy i północny – niskie i podmokłe. Zachodni i wschodni brzeg jest porośnięty borem sosnowym. Linia brzegowa jeziora jest mało urozmaicona. Brzegi są w małym stopniu porośnięte roślinnością wynurzoną. Jezioro Wymój jest typowym akwenem rekreacyjnym. Na uwagę zasługuje również występowanie na tym terenie orlika krzykliwego.



Wieś jest bogata w tkankę historyczną, kulturowe obiekty sakralne przeplatają się z typowym budownictwem warmińskim. Z zabytków zachowały się tu obiekty sakralne – Warmińskie Kapliczki Maryjne. Przy głównej drodze, wzdłuż której znajduje się Wymój, znajdują się dwie kapliczki (jedna z nich z dzwonniczką), których historia i powstanie związane są prawdopodobnie z pierwszymi pielgrzymkami, które miały miejsce tuż po objawieniach Najświętszej Marii Panny w Gietrzwałdzie. Trzecia kapliczka zlokalizowana jest na tzw. koloniach. Szczególne miejsce mają również dwa krzyże. Ponadto do zabytków kulturowych zalicza się także szczytkowe ślady dawnych młynów wodnych na rzece Pasłęce, mosty i budynek po szkole podstawowej, który zaadaptowany został na budynek mieszkalny.

Zaplecze turystyczne: sklep, świetlica, boisko do piłki siatkowej, pomosty do połowu ryb, ścieżki turystyczne, przystanek PKS.

## Stowarzyszenie „Teatr Prawie Dorosły z Bartąga”



Teatr Prawie Dorosły z Bartąga to inicjatywa społeczna zrzeszająca osoby pełne pasji, które kochają teatr i z radością wprowadzają widza w jego świat. Organizator cyklicznego Festiwalu Teatrów Amatorskich „Pod Brzozą” w Bartągu.



## Stowarzyszenie Młody Bartąg

Pomysł utworzenia Stowarzyszenia narodził się podczas uczestnictwa kilku mieszkańców Bartąga w organizowanym przez Lokalną Grupę Działania „Południowa Warmia” Forum Liderów. Zainspirowani działaniami naszych sąsiednich sołectw, postanowiliśmy spróbować działań na naszym terenie. Szybko okazało się, że zarówno wśród mieszkańców Bartąga jak i sympatyków – miłośników wsi znajdują się chętni do podjęcia współpracy na rzecz naszej miejscowości. Naszą działalność rozpoczęliśmy w sierpniu 2015 roku.

Nadrzędnym celem, który staramy się realizować w naszych działaniach jest zwiększenie integracji i aktywizacja życia społecznego wśród mieszkańców.

Na chwilę obecną Stowarzyszenie liczy 27 członków.



Nasze dotychczasowe działania to:

- Akcja „Przystanek Bartąg”
- Organizacja Bartąskiego Ogniska Sąsiedzkiego
- Organizacja wspólnych obchodów Święta Niepodległości
- Warsztaty tworzenia kartek świątecznych
- Projekcja filmu „Bo jestem stąd...” połączona z dyskusją z p. Edwardem Cyfusem, dr Izabelą Lewandowską oraz jedną z bohaterek filmu p. Marią Anielską
- Organizacja orszaku kolędników z okazji Święta Trzech Króli





- Organizacja zabawy choinkowej dla dzieci
- Organizacja wieczoru poezji oraz wernisażu zdjęć p. Jolanty Kolinko

Jako Stowarzyszenie jesteśmy otwarci na wszelkie propozycje współpracy mające na celu realizację postawionych przez nas zadań, gdyż naszym zdaniem „Razem zawsze możemy więcej”.

## Spółeczno-Kulturalne Stowarzyszenie Miłośników Plusk, Południowej Warmii i Galindii Zachodniej

**KRS: 0000278372, e-mail: [stowarzyszenie.pluski@gmail.com](mailto:stowarzyszenie.pluski@gmail.com)**

**facebook: Stowarzyszenie Miłośników Plusk**

Stowarzyszenie funkcjonuje od 2007 roku.

Celem działania Stowarzyszenia jest integracja członków, sympatyków i lokalnej społeczności oraz integracja oraz zaspokajanie potrzeb kulturalnych i społeczno-oświatowych społeczności Plusk.







W swojej dotychczasowej działalności Stowarzyszenie m.in. wystąpiło z inicjatywą rekonstrukcji i odnowienia zabytkowych organów w Kościele w Orzechowie, było pomysłodawcą i organizatorem Święta Pluski, organizowanego od 2007 roku w drugiej połowie sierpnia, pomagało Strażakom z OSP Pluski w zakupie ratunkowej łodzi motorowej.

Stowarzyszenie obecnie realizuje swoje cele m.in. poprzez współorganizowanie wraz z Sołectwem Pluski cyklicznego, wspólnego sprzątnięcia brzegów jeziora Plusz-





nego, czynny udział w corocznym Świącie Plusk, organizowaniu koncertów organowych i muzycznych w kościele w Orzechowie a ostatnio – przygotowaniu wieczoru pieśni patriotycznej z okazji Święta 11 listopada.

Stowarzyszenie wspiera również realizowaną przez Gminę Stawiguda inwestycję budowy sieci wodno-kanalizacyjnej we wsi Pluski. Obecnie koordynujemy przygotowanie dokumentacji projektowej dotyczącej 3 etapu budowy sieci w Pluskach (wcześniej w latach 2010-2013 zainicjowaliśmy realizację już zakończonego 2 etapu budowy sieci wodno-kanalizacyjnej).

## Stowarzyszenie na Rzecz Dzieci i Młodzieży Gminy Stawiguda

ul. Leśna 1, 11-034 Stawiguda, tel. 89/5126-221

KRS: 0000453441, data założenia: 14.03.2013 r.

### DZIAŁALNOŚĆ STOWARZYSZENIA:

1. Stowarzyszenie opiera swoją działalność na pracy społecznej ogółu członków.
2. Do prowadzenia swojej działalności może zatrudniać pracowników, którymi mogą być członkowie Stowarzyszenia.
3. W wyjątkowych przypadkach Zarząd może podjąć decyzję o zatrudnieniu innych osób nie będących członkami Stowarzyszenia.

Stowarzyszenie jest apolitycznym, dobrowolnym, samorządowym i trwałym zrzeszeniem o cechach niezarobkowych.





### CELE STOWARZYSZENIA:

- Wspieranie nauczycieli i rodziców w realizacji programu wychowawczego i programu profilaktycznego szkół w Gminie Stawiguda, w tym przygotowanie uczniów do bycia aktywnymi i odpowiedzialnymi obywatelami demokratycznej Polski.
- Zapewnienie Stowarzyszeniu środków finansowych pochodzących ze składek, darowizn, funduszy w tym europejskich na realizację zadań wynikających z celów Statutu Stowarzyszenia.
- Integrowanie środowiska lokalnego wokół spraw związanych z edukacją młodego pokolenia i jego wychowania.
- Wspieranie demokracji i budowanie społeczeństwa obywatelskiego w środowisku lokalnym.



DZIAŁANIA STOWARZYSZENIA nastawione są na wsparcie dzieci i młodzieży gminy Stawiguda. Młodzi mieszkańcy z terenu gminy zasługują na więcej możliwości rozwoju oraz organizację zajęć w czasie wolnym od szkoły. Do tej pory aplikowaliśmy do konkursów grantowych „U nas w Stawigudzie zawsze bezpiecznie jest”, „Bardziej świadomi, Bardziej bezpieczni” oraz „Tu mieszkam, tu zmieniam”. Trwają prace nad kolejnymi projektami, może tym razem z pozytywnym rozwiązaniem.

Aktualnie realizowany jest program „Pozytywna strategia – bo w nas moc i energia”, w ramach którego raz w miesiącu odbywają się tematyczne spotkania dla dzieci i młodzieży. Do tej pory zrealizowano cztery spotkania: „Moda, uroda i energia”, „Zdrowo jemy, energie dostajemy”, „Czytamy i się rozwijamy” oraz „Zatrzymaj chwilę, spotkanie z fotografią”.

Facebook: Stowarzyszenie na Rzecz Dzieci i Młodzieży Gminy Stawiguda.

# Stowarzyszenie Pomocy Dzieciom i Ich Rodzinom „Dajmy Szansę”

Istnieje od 2011 roku. Zostało utworzone przez grupę pedagogów, psychologów i nauczycieli posiadających wieloletnie doświadczenie w pracy z dziećmi i młodzieżą. Szczególną troską otaczamy osoby niepełnosprawne oraz zagrożone niedostosowaniem społecznym.



Dla naszych podopiecznych organizujemy:

- zajęcia rozwijające zainteresowania
- zajęcia terapeutyczne: arteterapia, socjoterapia, hipoterapia
- zajęcia psychoedukacyjne
- konsultacje i warsztaty dla rodziców
- wypoczynek letni i zimowy

W ramach współpracy z Bankiem Żywności nasi wolontariusze uczestniczą w zbiórkach żywności, dzięki temu możemy wesprzeć rodziny będące w najtrudniejszej sytuacji.

Od 2015 roku mamy status OPP.

Adres: 11-034 Stawiguda, ul. Kwiatowa 6a

[www.dajmyszansse.org](http://www.dajmyszansse.org), e-mail: [kontakt@dajmyszansse.org](mailto:kontakt@dajmyszansse.org)

tel. 89 512 62 76, 509 521 129



## Stowarzyszenie „Zrzeszenie Majdy-Kręsk”

Stowarzyszenie powstało w celu poprawy życia mieszkańców i gości wsi. Inicjujemy i bierzemy udział w budowie infrastruktury wiejskiej, a także w działalności związanej z utrzymaniem porządku, estetyki i bezpieczeństwa na terenie wsi. Zajmujemy się promocją sportu, turystyki i rekreacji. Budujemy otwarte społeczeństwo obywatelskie, wyrównujemy szanse i przeciwdziałamy bezrobociu mieszkańców wsi. Przeciwdziałamy dyskryminacji, zwłaszcza z powodu płci, wyznawanej religii, niepełnosprawności, narodowości, wieku, orientacji seksualnej. Podniosimy społeczny poziom świadomości ekologicznej na obszarach wiejskich, popularyzując idee rolnictwa ekologicznego, agroturystyki oraz pozarolniczych form działalności na wsi.



Promujemy zdrowy styl życia i postawy przyjazne środowisku. Rozbudzanie tożsamości regionalnej, kultywowanie tradycji, wspieranie dziedzictwa kulturowego i przyrodniczego wsi jest naszym priorytetem. Promowanie produktów lokalnych oraz działalność na rzecz integracji społecznej osób niepełnosprawnych też jest w naszym programie. Wspieramy edukację na terenach wiejskich. Organizujemy różne imprezy integracyjne.

Adres: Majdy 8, 11-034 Majdy  
[www.majdy-kresk.pl](http://www.majdy-kresk.pl)



# STAWIGUDIADA 2016

XXIII Festyn Gminny

„STAWIGUDIADA” 2016 za nami!



Dzięki organizatorom Gminie Stawiguda, Gminnemu Ośrodkowi Kultury w Stawigudzie oraz sponsorom w tym roku świętowaliśmy przez cały weekend zaczynając już od piątku. Był to festyn, który z pewnością na długo pozostanie w naszej pamięci.

Już w piątek mieliśmy okazję spotkać się na stadionie w Stawigudzie i wspólnie obejrzeć film familijny wyświetlany na telebimie w cyklu spotkań realizowanych pod hasłem „Kino Letnie Pod Chmurką”.

W sobotę festyn rozpoczął się od aktywności fizycznej turniejem szóstek piłkarskich o Puchar Wójta Gminy Stawiguda oraz otwartym treningiem Ultimate Frisbee. Po takiej rozgrzewce o godz. 15:30 wystartowała Estrada Młodych, na której wystąpiły dzieci ze szkół naszej gminy i ośrodków kultury. Kolejnym punktem programu dedykowanym najmłodszym było przedstawienie „Calineczka” przygotowane przez teatr ART-RE z Krakowa.

O godz. 18:00 nastąpiło oficjalne otwarcie festynu. Pani Wójt – Irena Derdoń wraz zaproszonymi gośćmi z zaprzyjaźnionych gmin przywitała uczestników życząc udanej zabawy. Wręczyła również voucher na nagranie płyty dla zespołu KOSEJDER, obchodzący w tym roku jubileusz 15-lecia działalności artystycznej.

Gwiazdami wieczoru były zespoły VOX oraz BABSZTYL, które mimo zmiennej pogody umiały czas podczas sobotniej STAWIGUDIADY.

Stałym punktem tego wydarzenia jest spektakularny pokaz sztucznych ogni, którego nie wolno przegapić! A zaraz po nim zabawa pod gwiazdami, która trwała do późnych godzin nocnych.



Kolejny dzień festynu rozpoczął się równie aktywnie- turniejem szóstek piłkarskich ale tym razem w wykonaniu dzieci. Dbając o bezpieczeństwo uczestników festynu oraz o wiedzę na temat udzielania pierwszej pomocy odbył się pokaz przeprowadzony przez grupę ratowników PCK Olsztyn. Pamiętając ciągle o najmłodszych kolejna godzina poświęcona była właśnie dzieciom



oraz ich rodzinom. Odbył się blok konkursów z zabawami takimi jak tor przeszkód czy przeciąganie liny. Jak zwykle towarzyszyły im ogromne emocje.

Przed godziną 16 Teatr Prawie Dorosły z Bartąga wystąpił ze spektaklem „Moralność pani Dulskiej”. Bardzo dziękujemy wszystkim aktorom.

Koncert z okazji piętnastolecia powstania zespołu KOSEJDER uświetniły występy jubilatów i zaproszonych gości: chóru Legenda ze Stawigudy, chóru Konsonans z Tomaszkowa oraz kapeli Ojadana z Barczewa. Były wręczone kwiaty, upominki, ciepłe słowa oraz łzy wzruszenia. Zespołowi życzymy nagrania pięknej płyty oraz kolejnych lat twórczej działalności.

Z każdą godziną stadion w Stawigudzie wypełniał się coraz większą liczbą widzów. Pierwszą gwiazdą wieczoru był Janek Samołyk, wrocławski muzyk, kompozytor i autor tekstów, który dał wspaniały występ bardzo ciepło przyjęty przez publiczność. Z ogromnymi emocjami publiczność czekała na występ Zenona Martyniuka z zespołem Akcent. Aż wreszcie stało się. Szaleństwo, śpiew i taniec, a do tego ogromna ilość uśmiechów i pozytywnej energii. Publiczność знаła wszystkie piosenki i wspólnie z naszą gwiazdą prześpiewała cały koncert. Tego właśnie wszyscy potrzebowaliśmy. Oczekiwania zostały zaspokojone. Takiej STAWIGUDIADY jeszcze w historii nie było. Pozostanie ona na długo w naszej pamięci. Ogromnie cieszą nas pozytywne opinie osób, które spotykamy. Jedno jest pewne – na żadnej z 23 edycji nie było takich tłumów jak na tegorocznej – trudno będzie ten rekord pobić. Kolejna edycja Stawigudiady łączy się z obchodami 660 lecia powstania miejscowości i postaramy się to godnie uczcić i zaproponować program jeszcze lepszy niż w tym roku. Zapraszamy za rok!!!

Dziękujemy wszystkim wykonawcom, artystom, organizatorom oraz sponsorom, dzięki którym tegoroczny XIII Festyn Gminny „STAWIGUDIADA” mógł się odbyć.



## Stowarzyszenie Wspierania Inicjatyw Lokalnych „TOMASZKOWO”

Stowarzyszenie powstało w marcu 2008 roku. Od chwili powstania do chwili obecnej organizuje coroczną imprezę żeglarską REGATY O BŁĘKITNĄ WSTĘGĘ JEZIORA WULPIŃSKIEGO połączoną koncertami najpopularniejszych w Polsce wykonawców szant (występowali m.in. Jerzy Porębski i zespół Stare Dzwony) skupiającymi zawsze od 80 do 150 osób. Stowarzyszenie jest współorganizatorem mającego 16 letnią tradycję ogólnopolskiego turnieju golfowego prawników TOGAGOLF (udział 100-200 osób) także kończącego się koncertami znakomitych artystów olsztyńskich – w ostatnich dwóch latach występowali Teatryk Piosenki Satyrycznej – Czyściak Łza (2014) i Czerwony Tulipan (2015). Od 5 lat organizuje warsztaty fotograficzne WULPIŃSKIE KLIMATY, kończące się konkursem i wernisażem. Od 3 lat organizowane są w okresie październik – kwiecień cieszące się bardzo dużym zainteresowaniem comiesięczne spotkania KLUBU PODRÓŻNIKA. Od 2009 roku przy Stowarzyszeniu działa chór KONSONANS liczący ponad 30 osób głównie mieszkańców gminy Stawiguda, mający na swym koncie wiele koncertów i wydanie płyty. Co roku podczas karnawału organizowany jest BAL SĄSIADA jako impreza integracyjna mieszkańców.

Stowarzyszenie „TOMASZKOWO” jest jedną z najaktywniejszych organizacji pozarządowych w gminie Stawiguda. Od 2008 roku posiada użyczoną przez gminę hektarową działkę nad







brzegiem jeziora Wulpińskiego. Na jej zagospodarowanie oraz na organizację imprez z małych projektów Stowarzyszenie pozyskało i prawidłowo rozliczyło 6 dotacji unijnych. Dzięki dotacjom i zaangażowaniu mieszkańców na użyzonym ogólnodostępnym terenie zostało wybudowane m.in. boisko do siatkówki plażowej, dokonane zostały nasadzenia drzew i krzewów szlachetnych, wybudowane zostało molo, wiata i zostało wymienione ogrodzenie. Stowarzyszenie „TOMASZKOWO” od początku swojej działalności współpracuje ściśle z Gminą Stawiguda i Gminnym Ośrodkiem Kultury w Stawigudzie.

## Ochotnicze Straże Pożarne

**W Gminie Stawiguda funkcjonują cztery Ochotnicze Straże Pożarne:**

- OSP Bartążek
- OSP Pluski (<http://straz-pluski.za.pl/>)
- OSP Gryźliny (<http://www.ospgryzliny.glt.pl/>)
- OSP Stawiguda (<http://ospstawiguda.pl/>)

Ochotnicza Straż Pożarna w Stawigudzie  
**Numer KRS: 000032316**





### Do ich głównych celów i zadań należą:

- prowadzenie działalności mającej na celu zapobieganie pożarom oraz współdziałanie w tym zakresie z Państwową Strażą Pożarną, organami samorządowymi i innymi podmiotami
- w akcjach ratowniczych przeprowadzanych w czasie pożarów, zagrożeń ekologicznych związanych z ochroną środowiska, wypadków oraz innych klęsk i zdarzeń
- ludności o istniejących zagrożeniach pożarowych i ekologicznych oraz sposobach ochrony przed nimi
- upowszechnianie, w szczególności wśród członków, kultury fizycznej i sportu oraz prowadzenia działalności kulturalnej i oświatowej
- wykonywanie zadań wynikających z przepisów o ochronie przeciwpożarowej
- działania na rzecz ochrony środowiska
- wspomaganie rozwoju społeczności lokalnych na własnym terenie
- wykonywanie innych zadań określonych w statucie OSP
- występy na zawodach sportowo-pożarniczych
- Patronem Ochotniczej Straży Pożarnej jest św. Florian. Strażacy OSP obchodzą swoje święto 4 maja w dzień uważany za datę śmierci św. Floriana i Międzynarodowy Dzień Strażaka, w Polsce obchodzony jako święto państwowe

Ochotnicza Straż Pożarna w Bartągu

Numer KRS: 0000043659



świadczy usługi w zakresie:

- transport
- usługi rolnicze
- wycinka drzew
- usługi asenitacyjne
- odśnieżanie dróg
- prace ziemne koparko-ład
- piasek żwir
- sprzedaż drewna opałowego

**FIRMA OFERUJE WSPÓRACĘ W ZAKRESIE:**

- prowadzenia porządkujących inwestycji kompleksowych badań archeologicznych oraz archeologiczno-architektonicznych, spełniający wymagania stawiane przez wojewódzki urząd ochrony zabytków
- prowadzenia nadzorów archeologicznych oraz konserwatorskie opracowania źródeł i materiałów archeologicznych
- przygotowania dokumentów niezbędnych do uzyskania pozwolenia wojewódzkiego urzędu ochrony zabytków na prowadzenie prac archeologicznych

**ZAPEWNIAMY SZYBKE TERMINY**

**nar Golan**  
**ug Stolarskich**

**stolarsko-ciesielskie**  
**we realizacje**

z pasji i zamiłowania  
siadów, wykon  
owy przegląd Twojego motocykla

**MOTO OLSZ**

- > Przygotowanie po
- > Synchronizacja ga
- > Regulowanie zaw
- > Wymiana, wyważ

Konserwacja i naprawa Te

**BIMAK IMPORT-EXPORT**

11-034 Stawiguda, ul. Olsztyńska 33  
wjazd od ulicy Sadowej/Makowej

Tel: +48 89 512 21 02

**ELEFON KONTAKTOWY: 604-194-831**

# Stawiguda

## Nasi przedsiębiorcy

Dziękujemy wszystkim, którzy zaangażowali się w naszą pracę i pozwolili nam przedstawić Waszą ofertę.

Serdecznie zapraszamy na dalsze strony by zapoznać się z bogatą ofertą gospodarczą przedsiębiorców Gminy Stawiguda.

Podzieliśmy nasze wydawnictwo na kilka rozdziałów, dzięki którym łatwo znajdziesz interesującą Ciebie ofertę.

Zapraszamy



Invest4Energy

# I. TURYSTYKA, HOTELARSTWO I GASTRONOMIA

## Agroturystyka **U Lusii**

Lucja Kartasińska

Bartąg, ul. Uroczą 15  
10-687 Olsztyn

tel. 89 541 64 02

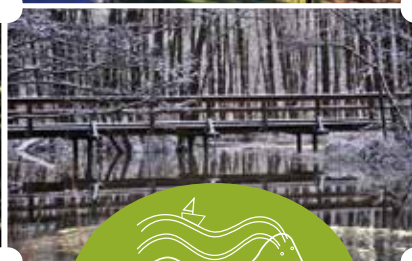
tel. kom. 504 446 339

*Chcesz dobrze wypocząć?  
Szukasz chwili relaksu?  
Potrzebujesz ciszy i spokoju?*

*czyste  
powietrze  
woda • cisza  
ryby • grzyby  
wyciąg  
narciarski*

*U nas znajdziesz wszystkie te rzeczy  
i o wiele więcej!*

*Serdecznie zapraszamy.*



OŚRODEK znajduje się w kompleksie leśnym w pobliżu rezerwatu „Las Warmiński” nad brzegiem Jeziora Łańskiego, między Olsztynkiem a Olsztynem.

KOMPLEKS oddalony jest 8 km od najbliższych zabudowań. Jest to doskonale miejsce do organizowania konferencji, szkoleń, imprez integracyjnych oraz do indywidualnego wypoczynku. W tym niezwykle malowniczym i niepowtarzalnym zakątku Polski czeka na Państwa 108 miejsc noclegowych w komfortowych pokojach dwu, trzy i czteroosobowych w apartamentach oraz domkach fińskich.



ŁAŃSK

Kompleks  
Recepcyjno-Wypoczynkowy

ŁAŃSK

GWARANTUJEMY ciszę, spokój, intymną atmosferę (obiekt objęty ochroną), profesjonalną obsługę oraz wygodną bazę hotelową, a znakomitą i profesjonalną kuchnię zarówno regionalną, jak i tradycyjną polską zadowoli najbardziej wymagające gusta. Organizowane biesiady, bankiety, wesela, pikniki firmowe, studniówki, bale, przyjęcia komunijne, chrzciny – to imprezy, które organizujemy z powodzeniem od dłuższego czasu.

[www.lansk.pl](http://www.lansk.pl)



## RESTAURACJA ALIBI

Restauracja znajduje się w malowniczej i spokojnej miejscowości Stawiguda, zaledwie 15 km od Olsztyna.

Posiadamy dwie sale konsumpcyjne, w tym jedną klimatyzowaną.

W okresie letnim dysponujemy ogródkiem z ponad 40 miejscami siedzącymi.

Organizujemy imprezy firmowe, integracyjne, urodziny, imieniny, rocznice, chrzciny, komunie, przyjęcia weselne oraz spotkania kameralne.

Chętnie przyjmujemy grupy zorganizowane, dla których oferta gastronomiczna i cenowa uzgadniana jest indywidualnie.



ul. Klonowa 1, 11-034 Stawiguda

tel. 89 527 43 03 kom. 506 122 340

info@restauracja-stawiguda.pl www.restauracja-stawiguda.pl

# WULPINK

## Pensjonat & Restauracja



Pensjonat Wulpink położony nad brzegiem Jeziora Wulpińskiego niedaleko Olsztyna to doskonale miejsce zarówno na organizację wesela na Mazurach, jak też wypoczynek z rodziną, czy też wyjazd firmowy. Komfortowe pokoje, wspólna atmosfera, doskonała lokalizacja sprawiają, że wszyscy Goście naszego Pensjonatu są w pełni zadowoleni ze swojego wyboru i często do nas powracają. Niepodważalnym atutem jest cisza i spokój, piękna przyroda i urok tego miejsca. Z tego też względu pobyt w naszym Pensjonacie zaskarbia sobie serca tych, którzy chcą odpocząć od zgiełku miasta, codziennych problemów, stresów. Pensjonat Wulpink to idealne miejsce na relaks. Amatorzy sportów wodnych oraz innych aktywności również miło spędzą czas korzystając ze znakomitych warunków jakie daje usytuowanie naszego hotelu.

### IMPREZY OKOLICZNOŚCIOWE I INTEGRACYJNE

Dysponujemy piękną salą weselną i bankietową oraz kompleksowo wyposażoną salą szkoleniową. Organizujemy różnego rodzaju przyjęcia okolicznościowe, chrzciny, bale sylwestrowe, andrzejkowe. Pomagamy również w zorganizowaniu konferencji, spotkań biznesowych.

### KOMFORTOWE POKOJE NOCLEGOWE I APARTAMENTY

Na naszych Gości czekają wygodne, komfortowe pokoje oraz przestronny apartament z widokiem na Jezioro Wulpińskie. Zapraszamy również do skosztowania pysznych dań w naszej restauracji.

Zapraszamy serdecznie!

PENSJONAT WULPINK  
MAJDY 8, 11-034 STAWIGUDA

kontakt@wulpink.pl  
rezerwacje@wulpink.pl  
wesele@wulpink.pl

TEL. 89 513 60 97  
RECEPCJA: 504 813 534





# KARCZMA W STODOLE

*Zapraszamy do Tomaszkowa do Karczmy, gdzie w stylowym wnętrzu starej stodoły serwujemy ryby, ryby, ryby ... i nie tylko ryby. W Karczmie podajemy również swojskie potrawy kuchni warmińskiej i staropolskiej, np. czarninę z szarymi kluskami, kaczkę z wiśniami, golonkę na zasmażanej kapuście, kaszanke, placki ziemniaczane z kurkami w sosie lub z gulaszem, kołduny wołowe, pierogi i inne potrawy, które cieszą się uznaniem gości.*

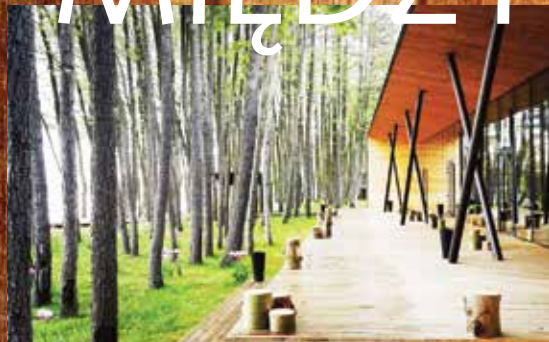
*Zapraszamy do Karczmy w Stodole na obiady, kolacje, spotkania okolicznościowe (imieniny, urodziny, rocznice, chrzciny, komunie, imprezy, wesela – do 60-70 osób). Menu dostosowujemy do indywidualnych upodobań gości.*

*Zapraszamy do Tomaszkowa*

**TOMASZKOWO**  
ul. Wulpińska 27  
kontakt@karczmawstodole.pl  
www.karczmawstodole.pl

**tel. 669 090 021**  
**607 096 236**

# PRZYSTAŃ MIĘDZY DESKAMI



*Położona w pięknym  
krajobrazie jeziora  
wulpińskiego.*



Składamy się z sali eventowej,  
w której Możecie Państwo  
zorganizować przyjęcie weselne,  
urodzinowe, spotkanie /  
szkolenie firmowe.

Na naszym terenie budujemy  
dla Państwa również Restaurację,  
którą planujemy otworzyć  
już w tym sezonie!

Oferujemy miejsce  
na łódkę lub mały jacht,  
na których możecie Państwo  
wypoczywać i miło spędzać  
wspólny czas.



Zapraszamy do śledzenia nas na naszym facebooku  
[www.facebook.com/miedzydeskami](http://www.facebook.com/miedzydeskami)

e-mail: [przystan@miedzydeskami.pl](mailto:przystan@miedzydeskami.pl) tel. 607 766 767



muzyka  
restauracja  
pokoje z kominkami

Złoty Strug  
Pluski

+48 895 126 228  
+48 608 487 543  
+48 606 859 320

[www.zlotystrug.com](http://www.zlotystrug.com)  
[zlotystrug@zlotystrug.com.pl](mailto:zlotystrug@zlotystrug.com.pl)



# ŁOWISKO SPECJALNE ZEZUJ



Nasze łowisko to wody pierwszej klasy czystości, położone na źródłach rzeki Pastęki. Na terenie łowiska jest strzeżony parking i smażalnia ryb.

**CZYNNE 7 DNI  
W TYGODNIU!**

**GATUNKI RYB:**  
PSTRĄG  
KARP  
LIN  
SZCZUPAK  
SUM  
OKOŃ  
JESIOTR

Przy trasie  
51 odcinek  
Stawiguda-Olsztynek  
znajdziesz nas  
na Facebook!

**501 982 940**

# Kempingi Olsztyn

SPRZEDAŻ / SERWIS / WYNAJEM

www.kempingi.olsztyn.pl e-mail: auto-dk@wp.pl



*Wyjątkowy dzień  
– wyjątkowy samochód*

*Mercedesem  
do Ślubu*

- przyczepy kempingowe
- przyczepy towarowe
- lawety

**Auto-DK**

Dominik Krzemieniewski  
10-687 Olsztyn  
Bartąg, ul. Nad Łyną 21

Wynajem 602 370 900



Sprzedaż 602 370 690



602 370 690



# CampDor

[www.domkiholenderskie.eu](http://www.domkiholenderskie.eu)

DOMKI ANGIELSKIE I HOLENDERSKIE  
SPRZEDAŻ I TRANSPORT GRATIS • PRZYCZEPY KEMPINGOWE

[www.campdor.spanie.pl](http://www.campdor.spanie.pl)

AGROTURYSTYKA  
POKOJE OD 35 ZŁ/OS. DLA FIRM I OSÓB FIZYCZNYCH

TOMASZ FLOREK

Dorotowo 63a 11-034 Stawiguda tel. 503 103 703

## POKOJE GOŚCINNE



**DLA FIRM I OSÓB  
PRYWATNYCH  
W CENTRUM  
STAWIGUDY  
PRZY TRASIE 51  
OLSZTYNEK-OLSZTYN**

- 30 MIEJSC NOCLEGOWYCH
- POKOJE 2, 3, 4 OSOBOWE Z ŁAZIENKAMI
- W PEŁNI WYPOSAŻONY ANEKS KUCHENNY
- PARKING NA MIEJSCU
- NA PARTERZE BUDUNKU SKLEP SPOŻYWCZY

Rezerwacja telefoniczna

**887 412 350**

UL. WARSZAWSKA 14  
11-034 STAWIGUDA



### PRODUKUJEMY:

- Zrębki leśne
- Zrębki opałowe
- Zrębki z wierzby opałowej
- Zrębki defibracyjne z korą lub bez kory

### USŁUGI:

- Obsługa plantacji roślin energetycznych
- Zrębkowanie gałęzi
- Rekultywacja gruntów
- Wycinanie drzew, samosiejek, zakrzaczeń

**Firma Heser Spółka z o.o. z siedzibą w Dorotowie powstała w 2011 roku.**

Podstawowym zakresem działalności firmy jest produkcja wysokiej jakości drzewnych produktów opałowych, głównie zrębki drzewnej. Zrębki drzewne to ekologiczny, atrakcyjny ekonomicznie opał biomasowy wytwarzany z odpadów drzewnych i upraw energetycznych. Surowcami do produkcji zrębków w największym stopniu są przede wszystkim odpady z przemysłu tartaczanego i leśnego w przypadku zrębki leśnej oraz wierzba i topola w przypadku zrębki z upraw energetycznych. Jakość i wartość opałowa produkowanej zrębki zależy od wielu czynników, z których najważniejszą rolę odgrywa sposób pozyskania oraz składowania surowca (gotowej zrębki).



Kilkuletnie doświadczenie zdobyte na szeroko rozumianym rynku biomasy wskazało nam kierunki rozwoju naszej Firmy. Branża energetyczna w obecnych czasach ma do dyspozycji bardzo bogatą paletę produktów wykorzystywanych w procesie spalania. Obecnie na wymagającym rynku elektrociepłowni poszukują materiału bardzo dobrej jakości, a tylko taki można produkować w oparciu o najwyższej klasy park maszynowy i wykwalifikowany zespół pracowników. Na proces produkcji zrębki składa się bardzo wiele czynników, dopracowanie wszystkich buduje sukces klientów, którzy nam zaufali.

**HESER Sp. z o.o.**  
**Dorotowo 64**  
**11-034 Stawiguda**  
**504 306 383**  
**biuro@heser.pl**



# Dolina Wierzy



Gospodarstwo Agroturystyczne „Dolina Wierzy” zaprasza w gościnę do naszej przepięknej doliny, otoczonej polami z uprawą wierzy energetycznej i lasami.

Gęste plantacje wierzy chronią wszelką dziką zwierzyinę przed drapieżnikami. Zajęcie, sarny, jelenie oraz dziki wychowują tu swoje potomstwo. Obserwując naturę możesz upajać się jej pięknem.

Rozkoszuj się niepowtarzalnym klimatem zacisznej doliny, położonej z dala od wielkomiejskiego hałasu w sercu Warmii, w miejscowości Dorotowo na kolonii, 6 km od Olsztyna.

Łańskie lasy otaczające Dolinę pełne są runa leśnego. Zrelaksuj się zbierając grzyby, jeżyny, jagody czy poziomki.

Zapraszamy do połowu ryb w okolicznych stawach i jeziorach.

Organizujemy również wesela, chrzciny, komunie, spotkania rodzinne, spotkania firmowe, stypy.

**Serdecznie zapraszamy.**

# Dolina Wierzy

Dorotowo 64 (kolonia)  
11-034 Stawiguda

tel. **+48 89 513 61 87**  
mob. **+48 664 931 162**

e-mail: [dolinawierzy@wp.pl](mailto:dolinawierzy@wp.pl)

**[www.dolina-wierzy.pl](http://www.dolina-wierzy.pl)**



Gospodarstwo rolne prowadzone przez Bożenę i Grzegorza Jankowskich o powierzchni 45 ha położone w miejscowości Bartąg. Od ponad 20 lat zajmujemy się hodowlą koni zimnokrwistych. Stado liczy 25 sztuk w tym 12 klaczy, ogiera oraz źrebięta. Staramy się dobierać konie o jak najlepszych cechach budowy. Dzięki temu wyhodowaliśmy wicczempionkę Polski klaczy rocznych na czempionacie w Kętrzynie w 2015 roku, a także czempionkę na Regionalnej Wystawie Źrebiąt Zimnokrwistych w ODR Olsztyn.

Bożena i Grzegorz Jankowscy  
Bartąg, ul. Nad Łyną 100  
10-687 Olsztyn  
tel.kom. 695-527-241  
tel.dom. 89-541-03-67

e-mail: jankowska.dominika@gmail.com  
e-mail: konie-zimnokrwiste@wp.pl



## II. HANDEL I USŁUGI



**ZAPRASZAMY DO ZAKUPÓW!**  
**LEWIATAN**

Firma Handlowa MARKO Marek Margalski  
ul. Warszawska 6, 11-034 Stawiguda

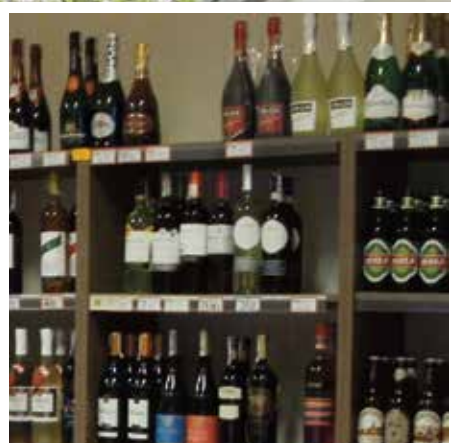
W sezonie zapraszamy:

pon.-sob. 6.00-22.00

nd. 8.00-20.00

Oferujemy szeroki asortyment  
produktów najlepszej jakości!

**603 796 269**



**PPHU „OSKAR”**

ANNA STAWARCZYK

ul. Przemysłowa 4, 11-034 Stawiguda

Oferujemy szeroki asortyment  
produktów najlepszej jakości:  
art. spożywcze • nabiał • pieczywo  
owoce • warzywa • wędliny  
mięsa • piwa • alkohole

**ZAPRASZAMY!**

Czynny w godz.:

pon.-pt. 6.00-20.00

sob. 6.00-18.00

**89 512 65 45**

- Na bydźcie i co bliżej -

# Delikatesy Centrum



**OFERUJEMY SZEROKI ASORTYMENT PRODUKTÓW  
NAJLEPSZEJ JAKOŚCI:**

**spożywcze • nabiał • pieczywo • owoce i warzywa  
wędliny i mięsa • piwa i alkohole • artykuły chemiczne  
i gospodarstwa domowego**



**pon.-sob. 6.00-21.00  
nd. 8.00-16.00**

**798 731 472**

*Zapraszamy do zakupów!*

**ul. Warszawska 14, 11-034 STAWIGUDA**





# LEWIATAN

SKLEP SPOŻYWCZO-PRZEMYSŁOWY Krystyna Zaremba  
Tomaszkowo, ul. Wulpińska 22, 11-034 Stawiguda, tel. 89 513 69 20



**Oferujemy szeroki asortyment produktów najlepszej jakości:**

- spożywcze, nabiał, pieczywo • owoce i warzywa
- wędliny i mięsa • piwa i alkohole
- artykuły chemiczne i gospodarstwa domowego

Zapraszamy do zakupów!

Zapraszamy przez 7 dni w tygodniu.  
poniedziałek - sobota: 6.00-22.00  
niedziela: 9.00-19.00

*Gniazdo bociana, wskaże Ci drogę do Lewiatana*





Zapraszamy serdecznie do odwiedzania naszej stacji w Stawigudzie!

# RELEX

- ARTYKUŁY PAPIERNICZE
- I SZKOLNE
- TUSZE DO DRUKAREK
- CHEMIA
- KOSMETYKI
- ZABAWKI
- KSERO A4, A3

**Kompleksowa obsługa firm**  
**Dostawa na telefon**



tel. 89 512 69 99  
kom. 500 618 308

Stawiguda, ul. Mazurska 2/1  
[www.relex.pl](http://www.relex.pl), e-mail: [relex@relex.pl](mailto:relex@relex.pl)  
f [facebook.com/relex.stawiguda/](https://www.facebook.com/relex.stawiguda/)

# ANTYKI

## ZŁOTY ZEGAR

ul. Sosnowa 2, 11-034 STAWIGUDA  
tel. 89512 63 94, kom. 508 375 322  
e-mail: [zloty.zegar@gmail.com](mailto:zloty.zegar@gmail.com)

[WWW.ANTYKI-STAWIGUDA.PL](http://WWW.ANTYKI-STAWIGUDA.PL)



# SKLEP SPOZYWCZY "ZBYCH"



Zbigniew Szostak  
Bartąg  
ul. Nad Łyną 53

Oferujemy szeroki asortyment produktów najlepszej jakości:  
spożywcze, nabiał, pieczywo • owoce i warzywa • wędliny i mięsa • piwa i alkohole  
znicze i kwiaty sztuczne • artykuły chemiczne i gospodarstwa domowego

Zapraszamy przez 7 dni w tygodniu:

poniedziałek - piątek 7.00-20.00

sobota 8.00-16.00

niedziela 9.00-13.30

## 694 453 732

### ZAPRASZAMY DO ZAKUPÓW!



SKLEP WIEJSKI - ASORTYMENT MIEJSKI



W SEZONIE LETNIM pn.-sob. 8.00-22.00 • nd. 9.00-22.00

PO SEZONIE LETNIM pn.-sob. 8.00-20.00 • nd. 9.00-17.00

Serdecznie!  
Zapraszamy!



## Piekarnia Typolska

Zapraszamy do naszej piekarni w Bartągu  
przy ul. Nad Łyną 66, obok Kościoła

Pn-Pt: 6:00-17:30

Sobota: 6:00-14:30



## III. USŁUGI

# ROBOTY ZIEMNE

## Herbert Wiczorek

ROBOTY ZIEMNE  
W PEŁNYM  
ZAKRESIE!



### 500 274 776

ul. Warmińska 48, 11-034 Stawiguda

## USŁUGI ŚLUSARSKO-MECHANICZNE MAREK WIECZOREK

ul. Warmińska 48  
11-034 Stawiguda



Świadczy usługi w zakresie:

- projektowanie i wykonanie wszelkiego rodzaju ogrodzeń z metalu
- toczenie, frezowanie
- cięcie plazmą • spawanie MMA

marek.wieczorek23@vp.pl

515 164 896



**BENARES S.C.**



**TELEFON KONTAKTOWY: 604-194-831**

## **JAKOŚĆ, KTÓREJ MOŻESZ ZAUFAC**

Realizujemy zamówienie od inwestorów prywatnych i państwowych. Zajmujemy się budową domów jednorodzinnych w pełnym zakresie z materiałów własnych i powierzonych. Ponadto wykonujemy wszelkie remonty, renowacje mieszkań i budowli. Posiadamy własne szalunki na fundament, stropy i inne roboty budowlane w zakresie wykonawstwa i nadzoru.

Działając na rynku na przestrzeni tylu lat zdobyliśmy bardzo duże doświadczenie w branży budowlanej. Pracujemy na najlepszych materiałach dostępnych na rynku.

Na wykonywaną pracę dajemy długoletnią gwarancję, stawiamy na uczciwość, solidność i rzetelność wykonywanej pracy. Zamówienie realizujemy w wyznaczonych terminach. Zatrudniamy wykwalifikowanych pracowników. Zapraszamy do korzystania z naszych usług. Nasze ceny są zawsze do uzgodnienia. Posiadamy referencje z Urzędu miasta za remonty szkół, z Nadleśnictwa za szereg remontów leśniczówek oraz od wielu zleceniodawców indywidualnych. Ponadto wykonujemy wszelkie remonty, adaptacje i renowacje mieszkań i budowli.

**JESTEŚMY RODZINNĄ FIRMĄ Z WIELOLETNIĄ TRADYCJĄ.  
DZIAŁAMY NA RYNKU POLSKIM OD 1995**

**BENARES S.C.**

BOŻENA BUDREJKO, JANUSZ BUDREJKO  
ul. Bażyńskiego 3/4, 10-066 Olsztyn



# **FIRMA BUDOWLANA**

rok założenia 1997



**BIURO: Olsztynek, ul. Kolejowa 15H**

**kom. 602 660 732**

**budowa domów,  
remonty, docieplenia...**



# **IKOBUD**

## **OLSZTYNEK**

# **MATERIAŁY BUDOWLANE**

*... od fundamentów po dach*



Olsztynek, ul. Jana Pawła II 2

Punkt handlowy: 604 310 933

Biuro: 600 085 888

**SPRZEDAŻ NA RATY!**



10-687 Olsztyn  
Bartąg nad Łyną 37

Zapraszamy  
pn-pt 9-17  
sob 9-14

tel. 505 900 284



Świadczymy usługi w zakresie:

- mechanika pojazdów w pełnym zakresie,
- serwis klimatyzacji – pełna obsługa,
- diagnostyka komputerowa,
- geometria kół,
- wymiana opon, olejów i płynów,
- przygotowanie aut do rejestracji,
- elektromechanika.



## MECHANIKA ELEKTROMECHANIKA

OFERUJEMY:

- ✓ Serwis klimatyzacji
- ✓ Sezonowa wymiana opon
- ✓ Transport pojazdów
- ✓ Samochody, quady, motocykle



10-687 Olsztyn, Bartąg  
ul. Nad Łyną 21  
(dawniej Bartąg 1B)

514 274 010  
886 527 728



Części dostarcza

**INTER PARTS**  
DYSTRYBUCJA CZĘŚCI SAMOCHODOWYCH

# AUTO SERWIS WORNOWSKI

**MECHANIKA SAMOCHODOWA  
PRZEGLĄDY POGWARANCYJNE  
DIAGNOSTYKA KOMPUTEROWA  
SERWIS OGUMIENIA  
SERWIS KLIMATYZACJI**

Bartąg  
ul. Nad Łyną 50  
10-687 Olsztyn  
**89 511 89 40**  
**503 173 734**



# WYPOŻYCZALNIA SAMOCHODÓW

<http://wmrentcar.pl>

## wmRENTcar



wmRENTcar to nowoczesna i konkurencyjna na rynku wypożyczalnia samochodów w Gdańsku, Olsztynie i Elblągu. Oferujemy wynajem w zależności od potrzeb klientów, osobom prywatnym jak i przedsiębiorstwom.

Oddział w Olsztynie  
ul. Pstrowskiego 16A

698 444 111

## MultiServis



CEZARY SUHCICKI  
ul. Zielona, 10-687 Bartąg

[biuro@multibrand24.eu](mailto:biuro@multibrand24.eu)

Import aut z USA — Przygotowanie aut do wymogów rynku EU  
Pełen serwis i diagnostyka — Finansowanie i ubezpieczenia

660 212 210





# KOSSEWIS

Mechanik z pasji i zamiłowania  
do jednośladów, wykona  
kompleksowy przegląd Twojego motocykla

# SERWIS MOTOCYKLOWY OLSZTYNEK



- > Przygotowanie pojazdu do sezonu
- > Synchronizacja gaźników
- > Regulowanie zaworów
- > Wymiana, wyważanie kół

Konserwacja i naprawa Twojej maszyny  
nie musi pochłonąć majątku

ul. Żeglarska 8, 11-015 Olsztyn tel. 604 648 064



# EKO-AKTYW s.c.

świadczy usługi w zakresie:

- transport
- usługi rolnicze
- wycinka drzew
- usługi asenizacyjne
- odśnieżanie dróg
- prace ziemne koparko-ładowarką
- piasek, żwir
- sprzedaż drewna opałowego i kominkowego



EKO-AKTYW s.c.  
Piotr Pokrzywnicki, Kazimierz Pokrzywnicki  
Cryżliny, ul. Jana Baczewskiego 5  
11-034 Stawiguda  
tel. 609 558 826  
e-mail: piotr.pokrzywnicki@wp.pl

# USŁUGI BRUKARSKIE

## ARBRUK

Kamiński Ariel

Gryżliny 54, II-034 Stawiguda

tel. **664428046**

# USŁUGI BRUKARSKIE

DARIUSZ BASTKOWSKI

ul. Jana Baczewskiego 64, 11-034 Gryżliny

tel. 510 632 475 darek.bastkowski@gmail.com

OFERUJEMY  
USŁUGI W ZAKRESIE:

USŁUGI BRUKARSKIE

USŁUGI

REMONTOWO-WYKOŃCZENIOWE

PRACE ZIEMNE MINIKOPARKĄ



# PRACE ZIEMNE • TRANSPORT

## PEŁEN ZAKRES USŁUG



Wiesław Toczek ul. Mazurska 29, 11-034 Stawiguda tel. 606 705 855

**FIRMA** DANIEL PLOTETZKI  
**HANDLOWO-USŁUGOWA**

**Monter Instalacji Sanitarnych  
i C.O. DEMOLIX**

**Sklep z artykułami sanitarnymi:  
wanny • brodziki • umywalki  
baterie • rury • kształtki  
piece grzewcze • zawory  
grzejniki**

**ul. Jana Pawła II 6  
11-015 Olsztynek**

**509 758 836**

**501 230 304**



**DC SYSTEM**

**ul. Jakuba 6  
11-034 Majdy  
biuro@dcsystem.eu**

**FOTOWOLTAIKA**  
**Twoja elektrownia**

**Analiza i kosztorys  
GRATIS!**

**501-285-750**



# ARCHEO-ADAM

## FIRMA OFERUJE WSPÓŁPRACĘ W ZAKRESIE:

- prowadzenia poprzedzających inwestycję kompleksowych badań archeologicznych oraz archeologiczno-architektonicznych, spełniających wymagania stawiane przez wojewódzki urząd ochrony zabytków
- prowadzenia nadzorów archeologicznych oraz konserwatorskie opracowania źródeł i materiałów archeologicznych
- przygotowania dokumentów niezbędnych do uzyskania pozwolenia wojewódzkiego urzędu ochrony zabytków na prowadzenie prac archeologicznych

**ZAPEWNIAMY SZYBKIE TERMINY  
REALIZACJI I DOSTOSOWANIE SIĘ  
DO POTRZEB INWESTORA**

**Badania Archeologiczne**  
Konserwacja zabytków archeologicznych

**ul. Jaśminowa 8/2  
11-034 Stawiguda  
89 512 64 20  
603 864 940**



Firma ARCHEO-ADAM założona została w 1992 roku przez absolwenta Uniwersytetu Mikołaja Kopernika w Toruniu – Adama Mackiewicza.

Nasza firma posiada wieloletnie, bogate doświadczenie w prowadzeniu wykopalisk i nadzorów archeologicznych. Podejmujemy się zarówno dużych szerokopłaszczyznowych badań jak i pomniejszych inwestycji. Oprócz kadry archeologów dysponujemy także grupą pracowników fizycznych, co umożliwi nam szybką i sprawną realizację powierzonych zadań.

PSZCZÓŁKOWSCY

# HADES

USŁUGI POGRZEBOWE  
OLSZTYN

Nasza rodzinna firma pogrzebowa świadczy profesjonalne kompleksowe usługi pogrzebowe w Olsztynie oraz na terenie całego kraju. Ich najwyższa jakość jest dla nas priorytetem, dlatego staramy się sprostać wszystkim wymaganiom naszych Klientów.



Całodobowy kontakt

Telefony:

89 526-57-77 (8-15)

89 535-98-85 (8-15)

Telefon dyżurny:

89 535-10-72 (15-8)

Telefon komórkowy:

601 523 500

e-mail: [pszczolkowska.ewa@gmail.com](mailto:pszczolkowska.ewa@gmail.com)

Posiadamy w ofercie odzież dla osób pogrążonych w żałobie.

Oferta dostępna w salonie na ulicy Wyzwolenia.

Zakład Pogrzebowy HADES  
Olsztyn, ul. Małeckiego 4-6  
Olsztyn, ul. Wyzwolenia 31

# KOMPLEKSOWE USŁUGI POGRZEBOWE



**Z**apewniamy naszym Klientom pełne wsparcie w załatwieniu wszystkich formalności związanych z organizacją pochówku i pogrzebu – nasza oferta dotyczy zarówno religijnych, jak i świeckich ceremonii pogrzebowych. Jesteśmy przez całą dobę do Państwa dyspozycji. Podejmujemy się również transportu zwłok do prosektorium, a także przewozu osoby zmarłej do chłodni, kremacji oraz ekshumacji. Do każdej zleconej nam czynności podchodzimy z szacunkiem, dbając o zapewnienie zmarłym godnego pożegnania.



**W** naszych domach pogrzebowych prowadzimy sprzedaż trumien, urn, wieńców pogrzebowych oraz innych akcesoriów. Możemy również przygotować dla Państwa klepsydry i nekrologi prasowe, a także pomóc w organizacji stypy.

***GODNIE, SOLIDNIE Z SZACUNKIEM***

10-343 Olsztyn, ul. Limanowskiego 18/2  
11-010 Barczewo, ul. Nowowiejskiego 5  
11-015 Olsztynek, ul. Świerczewskiego 11

biuro@sacrum.olsztyn.pl  
tel. 89 67 77 100  
kom. 530 308 308

SACRUM Usługi Pogrzebowe  
Olsztyn 10-343, ul. Limanowskiego 18/2

# KARTO-GRAF

PRZEDSIĘBIORSTWO USŁUG  
GEODEZYJNYCH I KARTOGRAFICZNYCH



Wykonujemy wszelkie prace z zakresu geodezji:

- podziały nieruchomości
- mapy do celów projektowych w wersji numerycznej
  - rozgraniczenia i wznowienia granic
    - prace realizacyjne
- kompleksową obsługę budowy

Jesteśmy profesjonalną i nowoczesną firmą geodezyjną. Nasze usługi są wykonywane w oparciu o najnowocześniejsze zastosowania techniczne przez wyspecjalizowaną kadrę.

Firma istnieje od 1988 roku.

Przedsiębiorstwo Usług Geodezyjnych i Kartograficznych  
KARTO-GRAF mgr inż. Zbigniew Tryk  
10-089 Olsztyn, ul. Gałczyńskiego 1  
tel. 89 539 11 30, kom. 501 393 699, [biuro@karto-graf.pl](mailto:biuro@karto-graf.pl)

**[www.karto-graf.pl](http://www.karto-graf.pl)**





EM-GEO FIRMA GEODEZYJNA powstała w 2006 roku. Świadczy pełen zakres usług geodezyjnych osobom prywatnym oraz firmom przy inwestycjach inżynierskich: drogowo-mostowych, kolejowych, wodnych, budownictwa przemysłowego i budownictwa kubaturowego.



#### Wykonujemy:

- mapy do celów projektowych, mapy do celów prawnych,
- tyczenia obiektów budowlanych i sieci uzbrojenia terenu,
- powykonawcze pomiary inwentaryzacyjne,
- podziały nieruchomości, wznowienia znaków granicznych, rozgraniczenia nieruchomości,
- kompleksowa obsługa procesu budowy/montażu,
- obmiary robót do sprzedaży,
- nadzór geodezyjny.

www.emgeo-geodetaolsztyn.pl  
e-mail: em\_geo@wp.pl



ul. Perłowa 17  
11-034 Stawiguda



### ISMENA" Szkółka Roślin Ozdobnych Grażyna Świątkowska



Obecnie „Ismena” oferuje:

- sprzedaż roślin jednorocznych, bylin, drzew i krzewów owocowych, iglaków i drzew liściastych;
- jedną z największych w Polsce kolekcję liliowców - niewymagających bylin o pięknych różnorodnych kwiatach
- nawozy i podłoża
- fachowe porady i wskazówki dotyczące pielęgnacji ogrodu

11-034 Olsztyn – Tomaszkowo 51,  
tel. szkółka roślin. +48 (89) 513 61 47  
tel. kom. +48 500 058 819  
e-mail: szkolka\_ismena@tlen.pl

www.ismena.olsztyn.pl



## ZIELONY OGRÓD

### Marek Michałkiewicz

#### Prace ogrodnicze:

- Zakładanie i pielęgnacja trawników
- Karczowanie terenu • Prace glebogryzarką
- Pielęgnacje żywopłotów
- Wycinka i przycinanie drzew

#### Sprzedaż:

- Drewno kominkowe i opałowe
- Czarnoziem • Kora ogrodowa

#### oraz:

- Transport do 2 ton • Wywóz odpadów organicznych
- Odśnieżanie • Prace na wysokościach
- Pompowanie wody

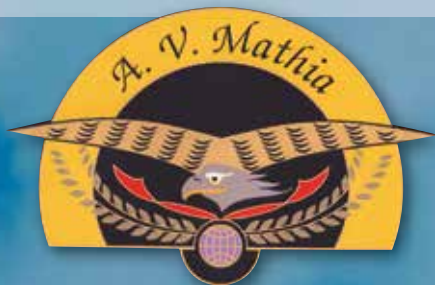
11-034 Stawiguda, ul. Słoneczna 17

tel. 888 609 237

e-mail: kontakt@ogrodnikstawiguda.pl

# Z nami bezpiecznie w powietrzu i na wodzie!

Firma Air-Marine ma siedzibę w miejscowości Majdy około 13 km od Olsztyna. Firma istnieje od 1983 roku.



**Naszym celem jest lotnictwo**

**ULM - ULMT: sprzedaż i serwisowanie**

**Wykonujemy prace tapicerskie:**

- samolotowa z materiałami certyfikowanymi w lotnictwie
- do łodzi, jachtów jak i persening
- samochodowe antyki, kabrio w stylu oryginalnym

W programie jest również sport wodny.

**026 USP/C - 156P**

**Obsługujemy ultralekkie samoloty i wiatrakowce – TM(A), TM(AG) w tym:**

- naprawy
- poświadczenia obsługi
- przedłużanie pozwoleń na wykonywanie lotów
- sprzedaż

**ALEKSANDER  
AIR-MARINE sp. z o.o.  
11-034 Majdy 12**

kom. **602 863 670**

e-mail: **biuro@air-marine.eu**

**www.internetagentur4you.de**

**Aleksander Viktor Mathia 11-034 Majdy 12**

**J**esteśmy kolekcjonerami klasyków wpisanych w rejestr zabytków.

Z chęcią je Państwu udostępniamy dla uświetnienia różnego rodzaju

uroczystości takich jak śluby, studniówki, zaręczyny itp.

**biuro@air-marine.eu  
kom. 513 277 207**

**www.klasykiemdoślubu.com**





*Pediatryczne Centrum Rehabilitacji*  
*Reholandia powstało*  
*w 2005 roku.*

**REHOLANDIA**  
ul. Lengowskiego 19, 10-051 Olsztyn  
e-mail: reholandia@reholandia.olsztyn.pl

## **PROWADZIMY TERAPIĘ W ZAKRESIE:**

- **Zaburzeń rozwojowych niemowląt**
  - **Chorób neurologicznych i genetycznych**
  - **Chorób reumatycznych**
    - **Nadpobudliwości psychoruchowych i innych zaburzeń w funkcjonowaniu dziecka w życiu codziennym**
    - **Wad postawy i stóp**
    - **Skolioz**
- **Urazów kręgosłupa i kończyn**

**Nasz ośrodek stara się sprostać wymaganiom i potrzebom prowadząc terapię różnymi metodami, takimi jak NDT-Bobath, Bobath dla dorosłych, SI-integracja sensoryczna, Vojta, PNF, Terapia ręki, Indywidualna Stymulacja Słuchu JOHANSENA (IAS)**

**89 533 02 92**  
**608 380 107**

**www.reholandia.olsztyn.pl**

GABINET STOMATOLOGICZNY  
ul. Stawigudzka 7/lok.D  
Jaroty, 10-687 Olsztyn  
tel. 89 677 80 97, kom. 503 529 023  
Gabinet czynny pn.-pt. 13-19



**STOMATOLOG**  
Piotr Pietruszczak



PROTETYKA – pełen zakres usług (komputerowy dobór koloru)  
STOMATOLOGIA ESTETYCZNA – cyrkon, wybielanie, piaskowanie  
ENDODONCJA – mikroskop  
RTG, RADIOWIZJOGRAFIA



# USŁUGI ASENIZACYJNE

HENRYK KALINOWSKI

**BARTĄG**

Nad Łyną 69, 10-687 Olsztyn

tel. 601 612 850

e-mail: [justysia239@tlen.pl](mailto:justysia239@tlen.pl)

**Firma świadczy usługi  
w zakresie wywozu  
nieczystości płynnych.**

eM

**eM AGENCJA WYDAWNICZO-REKLAMOWA**

typography

Działamy w obszarach szeroko pojętej kreacji

books | skład i projektowanie książek  
graphic design | projektowanie grafiki  
desktop publishing | przygotowanie i skład do druku  
brand & corporate identity | identyfikacja wizualna firm  
web design | projektowanie stron internetowych

 530150315

## IV. PRODUKCJA I USŁUGI

**Waldemar Golan**  
Zakład Usług Stolarskich

Wieloletnia  
tradycja

- usługi stolarsko-ciesielskie
- meble
- nietypowe realizacje

Gryżliny, ul. Jana Baczewskiego 50  
11-034 Gryżliny, tel. (89) 526 02 92, kom. 515 829 787

Obsługa żywienia w placówkach oświatowych  
Organizacja przyjęć okolicznościowych

**MniamMniam**

**Stworzony**  
dla najmłodszych

Bartąg  
ul. Dębowa  
tel. 791 252 005  
508 067 691



- WKRETY SAMOWIERCĄCE DO MOCOWANIA BLACH
- WKRETY DO MOCOWANIA PŁYT WARSTWOWYCH
- ZAMOCOWANIA DO IZOLACJI DACHÓW PŁASKICH
- NITY
- AKCESORIA



**Baltic Fasteners Sp. z o.o.** • ul. Jarzębinowa 10 • 11-034 Stawiguda  
 E-mail: info@balticfasteners.pl • Tel.: +48 89 722 95 55 • Faks: +48 89 670 77 71  
 www.balticfasteners.pl • www.facebook.com/baltic.fasteners

Zakład  
 produkcyjny  
 DOREX  
 powstał  
 w lipcu  
 1992 roku.

Motto firmy  
**NASZE  
 PRODUKTY  
 ZAWSZE  
 NA CZAS**



Dorex jest producentem szerokiej gamy rozcieńczalników, klejów, farb, impregnatów oraz innych artykułów chemii budowlanej dla firm i klientów indywidualnych.

Wyroby firmy odpowiadają potrzebom i oczekiwaniom klientów, nie ustępują jakością zagranicznym produktom oraz posiadają wszystkie wymagane atesty.

Zakład Produkcyjny DOREX, Dorotowo 68a, 11-034 Stawiguda  
 tel./fax +48 89 513 62 76, kom. 601 251 539  
 biuro@dorex-dorotowo.pl  
[www.dorex-dorotowo.pl](http://www.dorex-dorotowo.pl)



Witaj drogi gościu! Zapraszamy do naszego sklepu znajdującego się w siedzibie firmy, w którym specjalnie dla Ciebie dostępne jest to co mamy najlepsze:

- Regionalne miody pszczele
- Miody pitne
- Alkohole gatunkowe produkowane na bazie pszczelego miodu oraz zbóż
- Produkty klasy premium oraz super premium
- Zestawy upominkowe
- Atrakcyjne ceny producenta
- Degustacja
- Możliwość nawiązania współpracy detalicznej oraz hurtowej na terenie całej Polski



Mazurskie Miody Bogdan Piasecki  
 Tomaszkowo 47, 11- 034 Stawiguda

GODZINY OTWARCIA SKLEPU:  
 8:00 – 16:00  
 SKLEP CZYNNY OD PONIEDZIAŁKU

[www.mazurskiemiody.pl](http://www.mazurskiemiody.pl)  
[www.piaseckivodka.pl](http://www.piaseckivodka.pl)

Mazurskie Miody – produkty tworzone z pasją.



# bimak

systemy przesuwne

Bimak jest dynamicznie rozwijającą się firmą, powstałą w 2001 roku. Od początku naszej działalności związani jesteśmy z rynkiem akcesoriów meblowych.

Od 2007 roku z powodzeniem specjalizujemy się w projektowaniu, produkcji oraz sprzedaży aluminiowych systemów do drzwi przesuwnych. W naszej ofercie znajdują Państwo szeroki wachlarz rozwiązań wykorzystywanych do produkcji drzwi przesuwnych, składanych, rozwieranych i przejściowych. W 2013 roku poszerzyliśmy ofertę o systemy szuflad i prowadnic Q-Box.

## BIMAK IMPORT-EXPORT

11-034 Stawiguda, ul. Olsztyńska 33  
wjazd od ulicy Sadowej/Makowej

Tel: +48 89 512 21 02  
Tel. kom. +48 784 812 584  
Fax : +48 89 512 04 92  
E-mail: [bimak@box43.pl](mailto:bimak@box43.pl)

Jesteśmy na rynku już od 1999 roku. Specjalizujemy się w produkcji maszyn i urządzeń przemysłowych dla zakładów spożywczych, gastronomicznych oraz olejarni biopaliw. Główny profil działalności stanowią **projekty innowacyjno wdrożeniowe** związane z branżą energetyki odnawialnej oraz ochrony środowiska. Firma współpracuje w tym zakresie z ważnymi ośrodkami naukowymi, dając tym samym swój wkład w rozwój nowoczesnych technologii.



Dostarczana przez nasz zakład **aparatura badawcza** służy do przeprowadzania szerokiego spektrum badań. Są to między innymi specjalistyczne urządzenia do separacji glonów i osadów, a także do kondycjonowania, rozdrabniania i biogazowania wsadu organicznego.

W ofercie Firmy Gudan znajdują się również **reaktory laboratoryjne**, o doskonałych parametrach technicznych i wszechstronnych zastosowaniach, np. reaktory beztlenowe niezbędne do przeprowadzenia procesu fermentacji biomasy glonowej i inne urządzenia przeznaczone do badań nad odnawialnymi źródłami energii.

W ramach swoich usług wykonujemy także kompleksowo **stacje uzdatniania wody**, zgodnie z dostarczoną przez Klienta dokumentacją techniczną. Użycie odpornej na korozję stali przyczynia się do znacznego wydłużenia okresu eksploatacji całej instalacji.

Na potrzeby przemysłu energetycznego konstruujemy wysokiej jakości **urządzenia technologiczne**. Wykorzystując nowoczesną myśl techniczną i zaangażowanie projektantów, budujemy linie i ciągi technologiczne do produkcji energii elektrycznej z biomasy (**KOGENERACJA**).

ZPHU Gudan to również cieszący się renomą **producent balustrad i poręczy ze stali kwasoodpornej**, które znajdują zastosowanie wewnątrz i na zewnątrz budynków. W swojej działalności opieramy się na innowacyjnych rozwiązaniach technologicznych.

Nasz fachowy personel doradzi oraz odpowie na każde pytanie dotyczące produkcji i usług. Zachęcamy do konsultacji już na etapie samego pomysłu lub projektu. Jesteśmy po to, aby Ci pomóc, doradzić i wybrać najkorzystniejsze dla Ciebie rozwiązania.

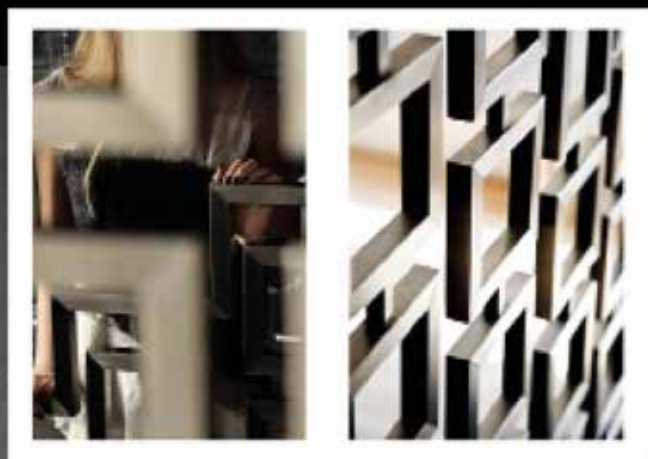


# OWACYJNO-WDROŻENIOWY

www.gudan.pl

## Oferta naszych usług:

- Wykonywanie projektów technicznych i technologicznych.
- Montaż i demontaż linii produkcyjnych.
- Serwis linii produkcyjnych.
- Serwis specjalistycznych urządzeń (np. serwis skręcarek w Zakładzie Michelin Polska w Olsztynie).
- Remonty urządzeń przemysłowych (np. remonty maszyn konfekcyjnych, remonty pras do opon).
- Remonty sprzętu budowlanego (np. remonty ładowarko - koparek, koparek, spychaczy).
- Rekonstrukcja i renowacja zabytkowych wyrobów metalowych (ogrodzenia, bramy, balustrady). **[UWAGA! Posiadamy uprawnienia do sprawowania nadzoru konserwatorskiego].**
- Przejmowania i naprawa zabytkowych zegarów wieżowych (kościół, ratusze, zamki).
- Cięcie laserem.
- Toczenie.
- Szlifowanie.
- Spawanie TIG, MAG, MIG.



## Oferujemy:

- Konstrukcje ze stali INOX,
- Balustrady i pochwytty ze stali INOX,
- Ogrodzenia, zadaszenia, bramy itp.
- Wyposażenie zaplecza gastronomicznego i weterynaryjnego,
- Maszyny i urządzenia przemysłowe,
- Reaktory i aparatura badawcza dla placówek naukowych,
- Stacje uzdatniania wody,
- Kogeneracja,
- Podajniki,
- Zbiorniki i mieszalniki,
- Przyczepy.

## Kontakt:

Unieszewo 88E, k. Olsztyna  
11-036 Gietrzwałd

e-mail: [biuro@gudan.pl](mailto:biuro@gudan.pl)  
tel: +48 89-513-68-11  
tel: +48 89-527-74-80



Nasza firma powstała w maju 1998 roku. Przez lata działalności zdobyliśmy duże doświadczenie w dziedzinie obróbki drewna i materiałów drewnopodobnych. Zawsze staramy się spełniać oczekiwania klientów oferując szeroki wachlarz usług i rozwiązań dopasowanych do indywidualnych oczekiwań. W naszej ofercie znajdują się różne rodzaje mebli od mebli pokojowych, biurowych, aneksów kuchennych, mebli do łazienek, po zabudowę wnęk, produkcję szaf i garderób a także innych mebli na specjalne zamówienia. Naszym klientom oferujemy również usługi doradcze, profesjonalny pomiar i możliwość zaprojektowania mebli przez naszych pracowników.

**Zapraszamy pon.-pt. 9:00-17:00**



# Ganiwex

Organizujemy przestrzeń



**Zakład Stolarski „GANIWEX”**

**ul. Żbika 2, Tomaszkowo, 11-034 Stawiguda**

**tel. 89 523 54 34, tel./fax 89 513 68 53**

**tel. 668 401 487**

**e-mail: [biuro@ganiwex.pl](mailto:biuro@ganiwex.pl)**

**[www.ganiwex.pl](http://www.ganiwex.pl)**



ALYOS  
TECHNOLOGY

# CENTRUM SUFITÓW

ANDRZEJ RYNKIEWICZ

**N**asza firma oferuje szereg ekskluzywnych rozwiązań w zakresie renowacji i dekoracji ścian i sufitów oraz całych wnętrz.

Wyjątkowo bogata oferta kolorów i unikalne wzornictwo inspirowane do tworzenia niepowtarzalnych aranżacji.

Od salonu aż po najmniejszy pokój w Twoim domu, każda przestrzeń może być odzwierciedleniem indywidualnego

pomysłu i unikatowym elementem wystroju wnętrz.

Nie trzeba przeprowadzać remontu w mieszkaniu, ponieważ proces instalacji to tylko kilka godzin.

Brak odpadów, zabrudzeń i pylenia. Konserwacja jest bezproblemowa, sufity są antystatyczne i nie przyciągają zanieczyszczeń.

Oferujemy również najnowsze rozwiązania dekoracyjne na ściany tkaniny. Oferta jest wyjątkowo bogata.

Wiele atrakcyjnych faktur, możliwość nadruku wielkoformatowego, akustyka oraz wysoka odporność na ścieranie, to tylko nieliczne z wymienionych zalet tkanin dekoracyjnych.





**ALYOS**  
Technology



JESTEŚMY SPECJALISTAMI W ZAKRESIE PROJEKTOWANIA, DORADZTWA TECHNICZNEGO ORAZ MONTAŻU SUFITÓW NAPINANYCH ORAZ ŚCIAN DEKORACYJNYCH.

OD KILKUNASTU LAT REALIZUJEMY PROJEKTY NA TERENIE CAŁEJ EUROPY, JAK RÓWNIEŻ POZA JEJ GRANICAMI.

RÓŻNORODNOŚĆ WYKONYWANYCH ZLECEŃ, POCZĄWSZY OD ODNOWY I DEKORACJI MIESZKAŃ, PO HOTELE, OŚRODKI SPA HALE PRODUKCYJNE, KLUBY MUZYCZNE, RESTAURACJE POZWOLIŁA NAM NA ZDOBYCIE OGROMNEGO DOŚWIADCZENIA I DAŁA MOŻLIWOŚCI ZASPOKOJENIA NAJBARDZIEJ WYRAFINOWANYCH GUSTÓW.

[www.rynkiewicz.com.pl](http://www.rynkiewicz.com.pl)

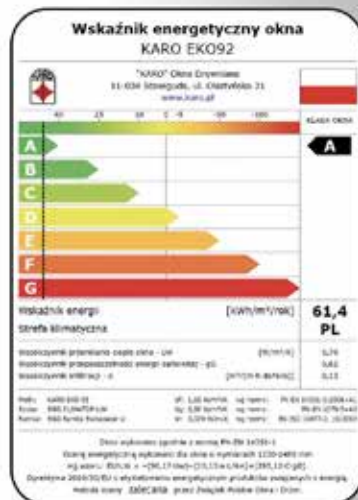


# OKNA DREWNIANE

[www.karo.pl](http://www.karo.pl)

rok założenia 1983

Okna AKTYWNE z szybami Clima Top LUX, które absorbują energię ciepłą pochodzącą od słońca, dogrzewają budynek do tego stopnia, że bilans energetyczny dla pakietu szybowego jest korzystniejszy niż dla ściany o współczynniku  $U=0,12$  w domu pasywnym.





CENTRUM  
PSZCZELARSKIE  
**WILDE**



Centrum Pszczelarskie WILDE jest wysoko wyspecjalizowanym gospodarstwem pasiecznym zajmującym się hodowlą, wychowem matek pszczelich i produkcją nowych rodzin w formie odkładów. CP Wilde hoduje Kortówkę, niezwykle miodną i łagodną linię hodowlaną pszczół rasy kraińskiej. Oprócz miodów pozyskuje się tutaj pyłek pszczeli. Pasieka ta, dzięki ścisłej współpracy z Katedrą Pszczelnictwa Uniwersytetu Warmińsko-Mazurskiego jest katalizatorem najnowszych osiągnięć nauki pszczelarskiej.

**Centrum Pszczelarskie Wilde**  
**Pasieka Hodowlana mgr inż. Maria Wilde**

**PASIEKA:**  
Miodowa 23  
11-034 Gryżliny  
poczta@pasiekawilde.pl  
tel. +48 607098115  
tel. +48 605 036 181



### **Kawa ziarnista i dodatki**

Tupinamba, Qubik caffe, Simon levelt, Zavida, Tchibo, Lavazza i wiele innych kaw ziarnistych



### **Dzierżawa ekspresów**

Wynajmij ekspres ciśnieniowy i pij codziennie wyśmienitą kawę



### **Ekspresy ciśnieniowe**

Jura, Jura Professional, Nivona, Saeco Professional, Melitta, Gaggia, młynki, środki czyszczące i akcesoria, słowem wszystko do kawy



## **IMPORT-SERVICE**

SZCZEPAN BIRKOS

10-687 Bartąg, ul. Irysowa 4  
89 542-74-42, 89 542-67-90  
601 650 757

[info@kawaolsztyn.pl](mailto:info@kawaolsztyn.pl)  
[www.kawaolsztyn.pl](http://www.kawaolsztyn.pl)



# Pracownia Snycerska

Józef Kowalski

Nietypowe wyroby z drewna w zakresie wystroju i wyposażenia wnętrz, takie jak: meble zdobione rzeźbą, np. stoly i krzesła, komody, kredensy, lustra, łóżka.

Rzeźba snycerska, rzeźbione elementy schodów, szyldy reklamowe, galanteria meblowa.

Renowacja zniszczonych mebli.



Stawiguda, ul. Sosnowa 15, email: rzezbar.jk@vp.pl



**GASTOR**<sup>®</sup>  
WYPOSAŻENIE GASTRONOMII  
ROK ZAŁOŻENIA 2005

Gastor to profesjonalny partner w zakresie wyposażenia dla gastronomii. Jesteśmy młodą dynamicznie rozwijającą się firmą. Staramy się poznać potrzeby Klienta i przygotować indywidualną najlepiej dopasowaną ofertę. Obsługujemy klientów na terenie całego kraju.

Nasz główny cel to być najtańszym ale i najsprawniejszym dostawcą urządzeń gastronomicznych. Skrupulatnie dopracowujemy każdy szczegół naszej działalności dzięki czemu jakość naszych usług i rzesza zadowolonych Klientów systematycznie wzrastają.

## Oferta

- projekty technologiczne
- kompleksowe wyposażenie gastronomii
- serwis gwarancyjny i pogwarancyjny

Więcej na stronie [www.gastor.pl](http://www.gastor.pl)

**GASTOR - techniczna gastronomia**  
ul. Kościelna 47, Gryźliny  
11-034 Stawiguda  
**tel. 89 533 56 84**

# Gospodarstwo Rolne

## Barbara i Andrzej Majchrzak

Tomaszkowo, ul. Żurawia 4  
tel. (89) 513 69 19

Państwo Majchrzakowie objęli gospodarstwo w Tomaszku w 1977 roku. Liczyło ono wtedy 18 ha. W kolejnych latach pobudowano nowy dom, stajnię, chlewnię i pomieszczenia magazynowe.

W rozwoju gospodarstwa Państwa Majchrzaków bardzo wspierał Naczelnik Gminy Stawiguda - Gładkowski. W końcu lat 70-tych wybudowano kurnik o powierzchni 1000 m<sup>2</sup>, pod jednodniowy ubój. Hodowla liczyła 15 tys. sztuk brojlerów. Była prowadzona w latach 1977-2000 rok. Hodowano też nioski na jaja oraz indyki.

Od 1977 roku Państwo Majchrzakowie produkowali także warzywa przeznaczone dla chłodni - kalafiora, marchew i szpinak. Pod produkcję tych warzyw zostały wybudowane nowoczesne deszczownie.

Po 2000 roku Gospodarstwo jest producentem zbóż: rzepaku, pszenicy i pszenicy.

Państwo Majchrzakowie są bardzo znaną i szanowaną rodziną w gminie Stawiguda. Andrzej pełnił funkcję Wicemarszałka województwa warmińsko-mazurskiego. Żona Barbara jest prof.dr hab. Wyższej Szkoły Rolniczej Wydziału Rolnego. Państwo Majchrzakowie wychowali syna Grzegorza, który założył już własną rodzinę i jest tatą małego Macieja.



# RODZINNE GOSPODARSTWO ROLNE

**Maria i Ryszard Nowak**



**P**aństwo Nowakowie zajmują się hodowlą trzody chlewnej w tzw. cyklu zamkniętym. Produkcja roślinna nastawiona jest na potrzeby hodowli. Gospodarstwo od wielu lat współpracuje z Zakładami Mięsnymi „Warmia” w Biskupcu.

Są rodzicami trzech dorosłych już córek: Anny – nauczycielki w szkole Montessori, Moniki – konserwatora zabytków, Leny – studiującej muzykę w szwedzkim Konserwatorium Muzycznym.

W gospodarstwie Państwa Nowaków można wspaniale wypocząć. Do dyspozycji gości przygotowane są przez cały rok dwa pokoje z łazienkami, można pojeździć na łagodnym koniu po uroczych ścieżkach pobliskiego lasu, spróbować specjałów domowej kuchni.

RUŚ 72, Muchorowo  
10-687 Olsztyn

501 633 522

# Zakład Naprawy Maszyn

Firma powstała w roku 1994 w Olsztynie, jako Zakład Naprawy Maszyn Sławomir Kossakowski.



Usługi dla firm branży meblarskiej w szczególności maszyn takich jak: formatyzerki, okleiniarki, piły do rozkroju.

Wykonuję naprawę transporterów formatezerek firmy Homag, Stefani, IDM, IMA itp.

Udzielam gwarancji na usługi 6 miesięcy.

Ponadto wykonujemy demontaż jak i montaż maszyn.

Naprawy maszyn wykonywaliśmy na terenie Niemiec, Ukrainy, Norwegii, Słowacji, Szwecji, Portugalii, Rosji, Białorusi.



Sławomir Kossakowski 10-687 Olsztyn Ruś  
e-mail: [skoss1@wp.pl](mailto:skoss1@wp.pl)



602 718 98

Wydawnictwo  
„Invest 4 Energy”

tel. +48 601 833 609  
e-mail: [kancelariamedia@gmail.com](mailto:kancelariamedia@gmail.com)

ALBUMY  
FOLDERY  
KATALOGI  
KALENDARZE  
MONOGRAFIE  
TŁUMACZENIA  
STRONY WWW  
USŁUGI GRAFICZNE

tysiące możliwości

# Spis treści:

Położenie Gminy i jednostki organizacyjne .....	5
Atrakcje turystyczne .....	6
Walory turystyczno-krajobrazowe .....	8
Kultura, tradycja, aktywność społeczna .....	9
SOŁECTWA GMINY STAWIGUDA .....	13
BARTAĞ .....	13
BARTAŻEK .....	15
DOROTOWO .....	17
GĄGLAWKI .....	20
GRYŻLINY .....	21
MAJDY .....	23
MIODÓWKO .....	26
PLUSKI .....	28
RUŚ .....	30
STAWIGUDA .....	32
TOMASZKOWO .....	34
WYMÓJ .....	36
Stowarzyszenie „Teatr Prawie Dorosły z Bartąga” .....	38
Stowarzyszenie Młody Bartąg .....	39
Społeczno-Kulturalne Stowarzyszenie Miłośników Plusk, Południowej Warmii i Galindii Zachodniej .....	40
Stowarzyszenie na Rzecz Dzieci i Młodzieży Gminy Stawiguda .....	42
Stowarzyszenie Pomocy Dzieciom i Ich Rodzinom „Dajmy Szansę” .....	44
Stowarzyszenie „Zrzeszenie Majdy-Kręsk” .....	45
STAWIGUDIADA 2016 XXIII Festyn Gminny „STAWIGUDIADA” 2016 za nami! .....	46
Stowarzyszenie Wspierania Inicjatyw Lokalnych „TOMASZKOWO” .....	48
Ochotnicze Straże Pożarne .....	49
Stawiguda Nasi przedsiębiorcy .....	51

## I TURYSTYKA, HOTELARSTWO I GASTRONOMIA

Agroturystyka „U Lusi”, Bartąg, Centrum Usług Wspólnych Kompleks Recepcyjno-Wypoczynkowy Łańsk .....	52
Restauracja „Alibi”, Stawiguda .....	53
Ośrodek Szkoleniowo-Wypoczynkowy Wulpink Majdy .....	54
Karczma „W Stodole”, Tomaszkowo .....	55
„Między Deskami” Przystań, Dorotowo, „Złoty Strug”, Pluski .....	56
Łowisko „Zezuj” .....	57
„Auto-DK”, Kempingi, Bartąg .....	58
„Pokoje gościnne”, Stawiguda, „CampDor”, Dorotowo .....	59
Heser Sp. z o.o., „Dolina Wierzby”, Dorotowo .....	60
Jankowscy – Hodowla Koni, Bartąg .....	62

## II HANDEL I USŁUGI

„MARKO” Lewiatan, Stawiguda, „OSKAR”, Stawiguda .....	63
---	----

„Delikatesy Centrum”, Stawiguda .....	64
Lewiatan, Tomaszkowo .....	65
Stacja Paliw „GRAMAX”, Stawiguda, „RELEX”, Stawiguda, „Złoty Zegar”, Stawiguda .....	66
PHU „ZBYCH”, Bartąg, „BOREWIT”, Pluski, „Piekarnia Tyrolska”, Bartąg .....	67

### III USŁUGI

Roboty Ziemne Wieczorek, Stawiguda .....	68
„BENARES” S.C., Bożena i Janusz Budrejko .....	69
„Budarex” Dariusz Kania, Gryźliny – Olsztynek .....	70
„Ikobud”, Iwona Kania, Gryźliny – Olsztynek .....	71
„Top-Gir”, „Motoklinika”, Auto Serwis Wornowski, Bartąg .....	72
„Multiservis”, „wmRENTcar”, Bartąg, Olsztyn .....	73
„Kosserwis”, Ruś-Olsztynek, „EKO-AKTYW”, Gryźliny .....	74
„AR-BRUK”, Gryźliny, Usługi Brukarskie Bastkowski, Gryźliny, Prace ziemne – Wiesław Toczek, Stawiguda.....	75
Firma Handlowo-Usługowa Daniel Plotetzki , Gryźliny, Olsztynek, „DC SYSTEM”, Majdy .....	76
„Archeo-Adam”, Stawiguda .....	77
„HADES” Zakład Pogrzebowy, Olsztyn .....	78
„SACRUM” Zakład Pogrzebowy, Olsztyn .....	79
„Karto-Graf”, Majdy, Olsztyn .....	80
„Em-Geo”, Stawiguda, „Zielony Ogród”, Stawiguda, Szkołka Roślin Ozdobnych „ISMENA”, Tomaszkowo .....	81
„Air-Marine”, Majdy .....	82
„Reholandia”, Olsztyn .....	83
Stomatolog Piotr Pietruszczak, Jaroty, Usługi Asenizacyjne Kalinowski, Bartąg eM Agencja Wydawniczo-Reklamowa, Olsztyn .....	84

### IV PRODUKCJA I USŁUGI

Zakład Usług Stolarskich Waldemar Golan, Gryźliny, „MniamMniam” Piotr Mikulewicz, Bartąg .....	85
„Baltic Fasteners” Sp. z o.o., Stawiguda, „DOREX” Zakład Produkcyjny, Dorotowo, „Mazurskie Miody”, Tomaszkowo .....	86
„BIMAK” Import-Export, Stawiguda .....	87
„GUDAN” ZPHU, Unieszewo .....	88
„GANIWEX” Zakład Stolarski, Tomaszkowo .....	90
„Centrum Sufitów”, Tęczowy Las .....	92
„KARO” Okna Drewniane, Stawiguda .....	94
Centrum Pszczelarskie „WILDE”, Gryźliny .....	95
„Import Service” Szczepan Birkos, Bartąg .....	96
Pracownia Snycerska Kowalski, Stawiguda, „GASTOR” Sp. z o.o., Gryźliny .....	97
Gospodarstwo Rolne Barbara i Andrzej Majchrzak, Tomaszkowo 9 .....	98
Rodzinne Gospodarstwo Rolno-Hodowlane Maria i Ryszard Nowak, Ruś, Kolonja Muchorowo .....	99
Zakład naprawy maszyn, Sławomir Kossakowski, Ruś .....	100

Teksty  
Urząd Gminy Stawiguda

Fotografie  
Dominik Stanisławski, Waław Kapusto, Mariusz Feliński  
Archiwum UG Stawiguda

Skład graficzny i przygotowanie do druku  
eM Agencja Wydawniczo-Reklamowa  
Olsztyn



Invest4Energy

Wydawnictwo „Invest 4 Energy”, 2016 r.  
601 833 609  
kancelariamedia@gmail.com

Printed in Poland

Druk i oprawa: Gutgraf

ISBN 978-83-945832-0-0

